

# „MAGYARORSZÁG NEMZETI ATLASZA (MNA)“ legújabb kiadása

## KOCSIS KÁROLY

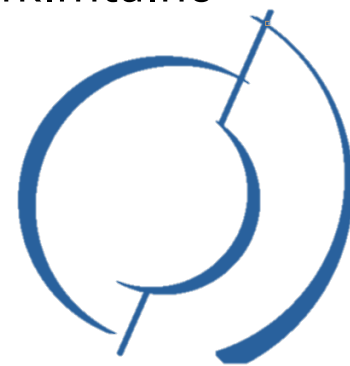
az MTA rendes tagja, geográfus,  
intézetigazgató,  
kocsis.karoly@csfk.mta.hu

## Nemerkenyi Zsombor

PhD, tudományos munkatárs,  
térképész  
nemerkenyi.zsombor@csfk.mta.hu

**MTA Csillagászati és Földtudományi Kutatóközpont**

Földrajztudományi Intézet



## TÉRKÉPÉSZETI TUDOMÁNYOS NAP

MTA Földtudományok Osztálya Társadalom- és Természetföldrajzi Tudományos  
Bizottságainak Kartográfiai Albizottsága

ELTE Térképtudományi és Geoinformatikai Tanszéke

# Magyarország Nemzeti Atlasza

## Tartalmi felépítés

Magyarország Nemzeti Atlasza

www.nemzetiatlasz.hu/tartalom.html

MAGYARORSZÁG NEMZETI ATLASZA

I. kötet: A magyar állam és helye a világban

MAGYARORSZÁG NEMZETI ATLASZA  
TARTALOMJEGYZÉK

II. kötet: Természeti környezet

Tartalomjegyzék  
(szerkesztés alatt)

III. kötet: Társadalom

Magyar állam és helye a világban

- Ajánlás
- Előszó
- Földrajzi fekvés
- Általános földrajzi környezet
- Magyarország földjének felmérése és térképezése
- Az állam történeti földrajza
- Állam és nemzet
- Nemzeti magyar állam
- Magyarországi népszavazások, népszavazások
- Nemzetközi kapcsolatok
- Magyarország helye a világgazdaságban

IV. kötet: Gazdaság

# Magyarország Nemzeti Atlasza

www.nemzeti atlasz.hu



The screenshot shows a web browser window with the URL www.nemzeti atlasz.hu. The page features a navigation menu with four items: NYITÓLAP, NEMZETI ATLASZOK, MAGYARORSZÁG NEMZETI ATLASZA, and KAPCSOLAT. The main content area is titled 'KÖSZÖNTŐ' and contains a welcome message in Hungarian. It mentions the project's goal of creating a new national atlas, similar to the 1983 edition, supported by the Magyar Tudományos Akadémia (MTA) and the ELTE Geoinformatikai Tanszék. A colorful, abstract map of Hungary is shown on the right side of the text. At the bottom of the page, there is a section titled 'LEGUTOBBI FELTÖLTÉSEK'.

Magyarország Nemzeti Atlasza

NYITÓLAP NEMZETI ATLASZOK MAGYARORSZÁG NEMZETI ATLASZA KAPCSOLAT

**KÖSZÖNTŐ**

Üdvözljük Önt a Magyarország Nemzeti Atlasza (MNA) projekt honlapján!

A projekt célja egy új nemzeti atlasz létrehozása, amit 1983-hoz hasonlóan ismét a Magyar Tudományos Akadémia kezdeményez az MTA CSFK Földrajztudományi Intézet koordinálásával és az ELTE Térképtudományi és Geoinformatikai Tanszék - mint stratégiai partner - közreműködésével.

A nemzeti atlaszok Földünk minden országában, mindenhol és mindenkor a zászló, a címer és a himnusz mellett a nemzeti jelképek egyik legfontosabbika **kormányzati támogatással** és a tudomány képviselőinek (elsősorban a tudományos akadémiáknak) a kezdeményezése alapján, széles körű nemzeti összefogással valósultak meg. Ez történt 1964-1967 és 1983-1989 között Magyarországon is, mikor az MNA első két kiadása napvilágot látott. Az előzmények alapján bízunk abban, hogy jelen kezdeményezésünk eredményeként megfelelő kormányzati támogatással és a tudomány képviselőinek összefogásával a következő években sikerül megjelentetni az MNA új kiadását, mégpedig nem csupán hagyományos (nyomtatott) formában, hanem a kor követelményeinek megfelelően elektronikus (DVD

**analóg & elektronikus**

LEGUTOBBI FELTÖLTÉSEK

# Magyarország Nemzeti Atlasza – szerkesztőségek

## „Természeti környezet” kötet

### Főszerkesztők:

**Horváth Gergely**, CSc, főiskolai tanár (ELTE – MTA)  
**Keresztesi Zoltán**, Dr. (MTA)

### Témakörök szerkesztői:

**Breznysnyánszky Károly**, PhD

**Csorba Péter**, DSc, tanszékvezető egyetemi tanár (DE)  
**Gábris Gyula**, DSc, professor emeritus (ELTE)  
**Haas János**, DSc, egyetemi tanár (ELTE)  
**Kerényi Attila**, DSc, professor emeritus (DE)  
**Konkolyné Bihari Zita**, PhD, osztályvezető (OMSZ)  
**Molnár Zsolt**, PhD, tud. főmunkatárs (MTA)  
**Pásztor László**, PhD, tud. főmunkatárs (MTA)  
**Schweitzer Ferenc**, DSc, kutatóprofesszor emeritus (MTA)  
**Szabó József**, DSc, professor emeritus (DE)  
**Szabó Mária**, DSc, egyetemi tanár (ELTE)  
**Tardy János**, PhD, főiskolai docens (BGF)  
**Tímár Gábor**, PhD, tanszékvezető egyetemi docens (ELTE)  
**Varga György**, egyetemi docens (OVF)  
**Varga Zoltán**, DSc, professor emeritus, (DE)

- szerkesztőbizottság  
- kötet szerkesztőségek

# Magyarország Nemzeti Atlasza – alaptérkép

## Kivágat, méretarányok

- Kárpát-medence:

1: 1 800 000, 1: 2 800 000,

1: 4 000 000, 1: 6 000 000,

1: 8 000 000

- Magyarország:

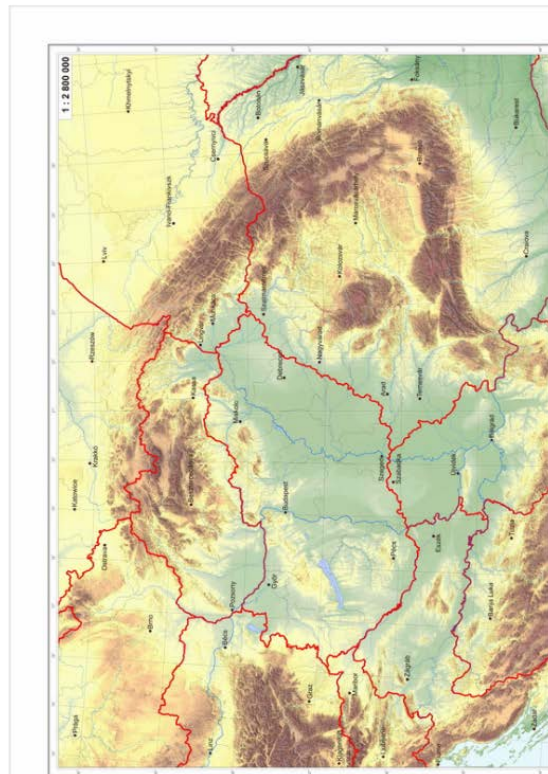
1: 1 000 000, 1: 1 500 000,

1: 2 000 000, 1: 3 300 000,

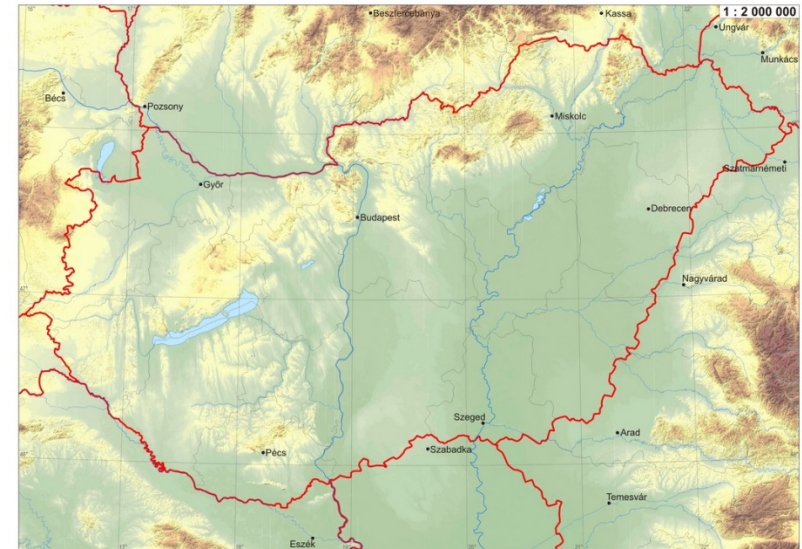
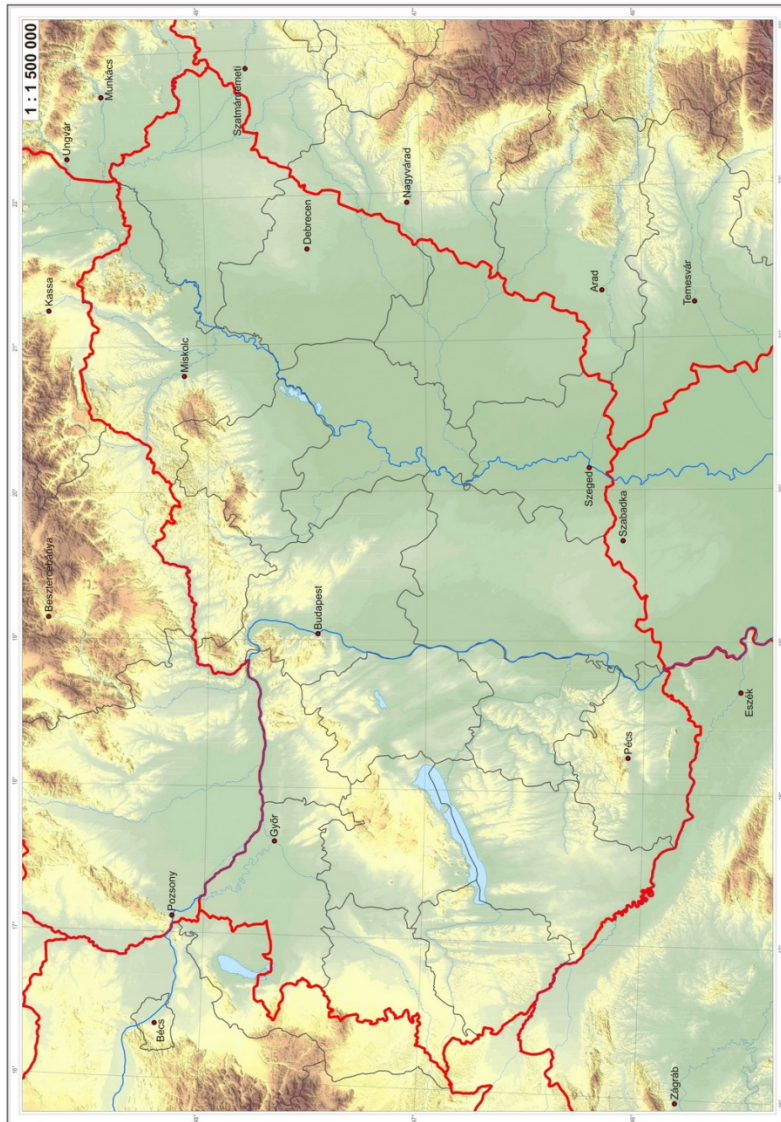
1: 4 500 000, 1: 7 000 000

- eMNA:

1: 500 000



# Magyarország Nemzeti Atlasza



The year 972 marked the date when the ruling prince (Hungarian: *fejedelem*) Géza of the Árpád dynasty officially started to integrate Hungary into the Christian Western Europe.[23] His first-born son, Saint Stephen I became the first King of Hungary after defeating his pagan uncle Koppany, who also claimed the throne. Under Stephen, Hungary was recognized as a Catholic Apostolic Kingdom.[24] Applying to Pope Sylvester II, Stephen received the insignia of royalty (including probably a part of the Holy Crown of Hungary, currently kept in the Hungarian Parliament) from the papacy.

By 1006, Stephen had consolidated his power, and started sweeping reforms to convert Hungary into a Western feudal state. The country switched to using the Latin language, and until as late as 1844, Latin



Andrew II issued the Diploma Andreanum which secured the special privileges of the Transylvanian Saxons and is considered the first Autonomy law in the world.[32] He led the Fifth Crusade to the Holy Land in 1217, setting up the largest royal army in the history of Crusades. His Golden Bull of 1222 was the first constitution in Continental Europe. The lesser nobles also began to protest Andrew with grievances, a practice that evolved into the institution of the parliament (*parlamentum publicum*).

In 1241–1242, the kingdom received a major blow with the Mongol (Tatar) Invasion. Up to half of Hungary's then population of 2,000,000 were victims of the invasion.[33] King Béla IV let Cumans and Lassic people into the country, who were fleeing the Mongols.[34] Over the centuries they were fully assimilated into the Hungarian population.[35]

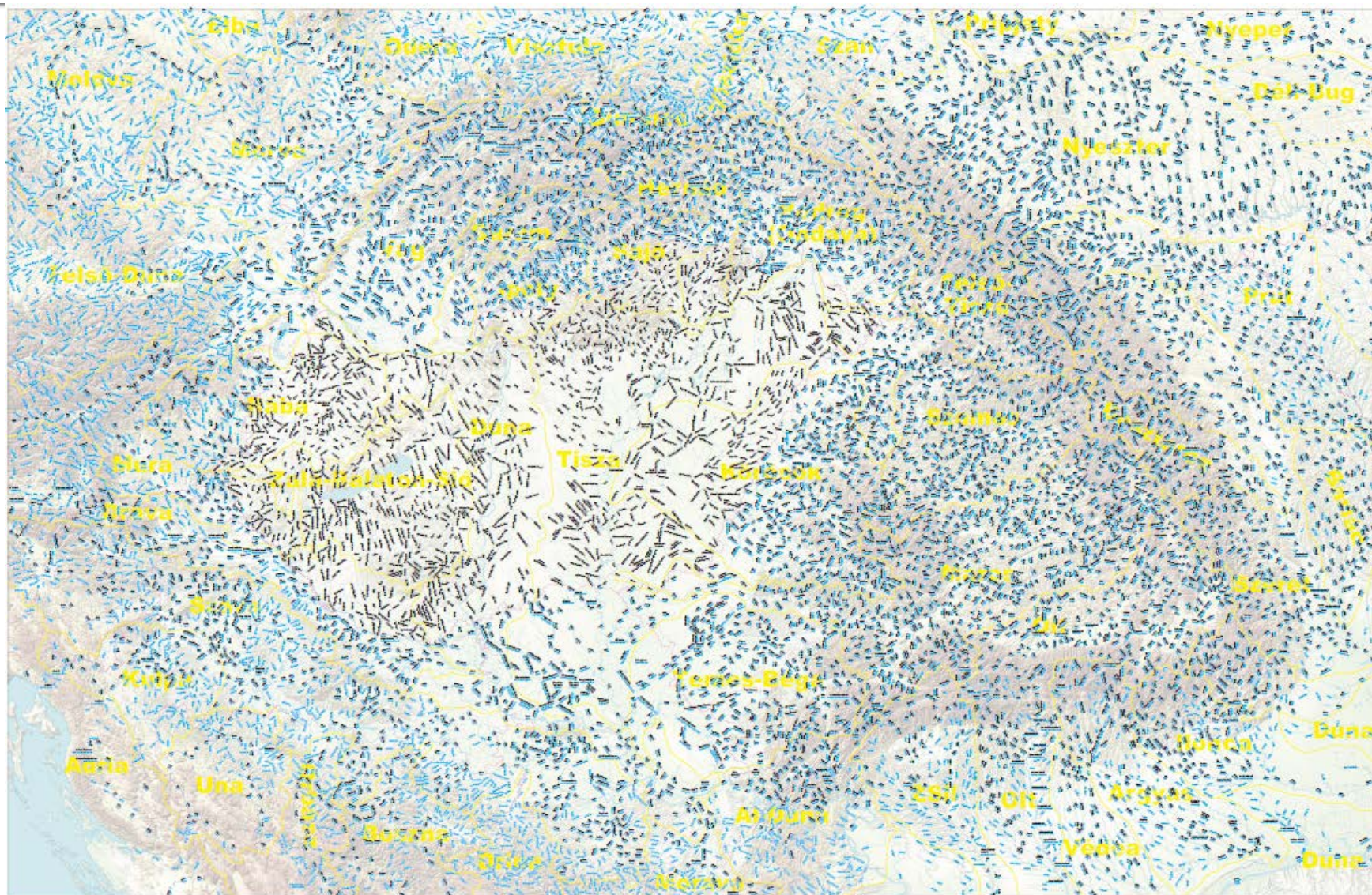
As a consequence, after the Mongols retreated, King Béla ordered the construction of hundreds of stone castles and fortifications, to defend against a possible second Mongol invasion. The Mongols returned to Hungary in 1285, but the newly built stone-castle systems and new tactics (using a higher proportion of heavily armed knights) stopped them. The invading Mongol force was defeated[36] near Pest by the royal army of Ladislaus IV of Hungary. As with later invaders, it was repelled handily, the Mongols losing much of their invading force.

The Kingdom of Hungary reached one of its greatest extent during the Árpádian kings, yet royal power was weakened at the end of their rule in 1301. After a destructive period of interregnum (1301–1308), the first

# Magyarország Nemzeti Atlasza – domborzatábrázolás



# Magyarország Nemzeti Atlasza – vízrajz





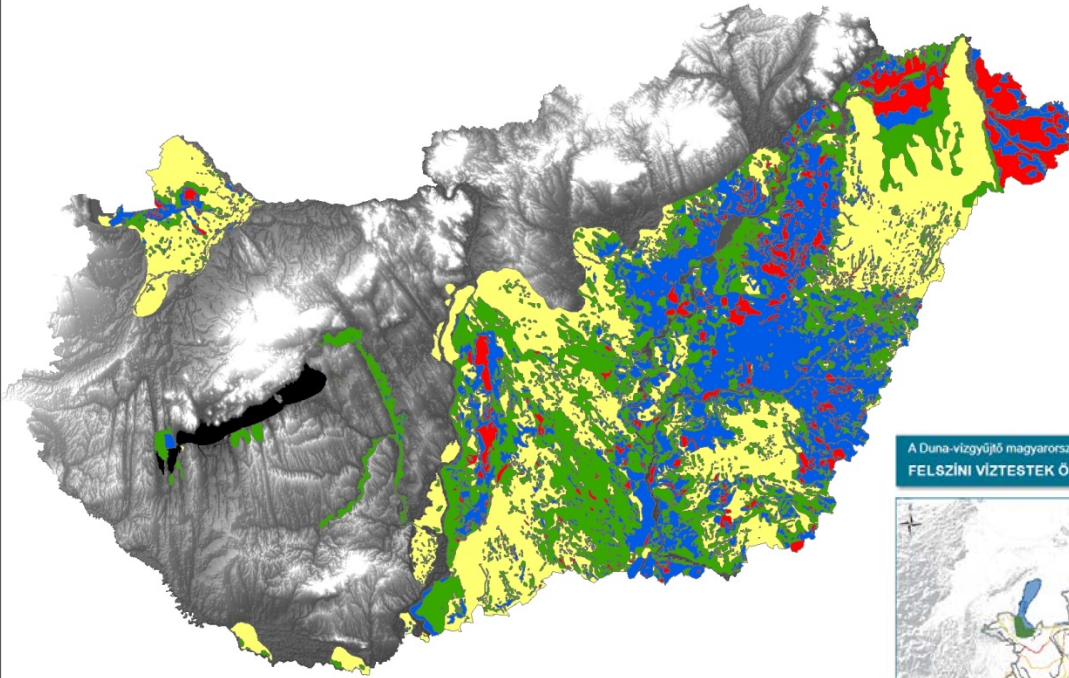






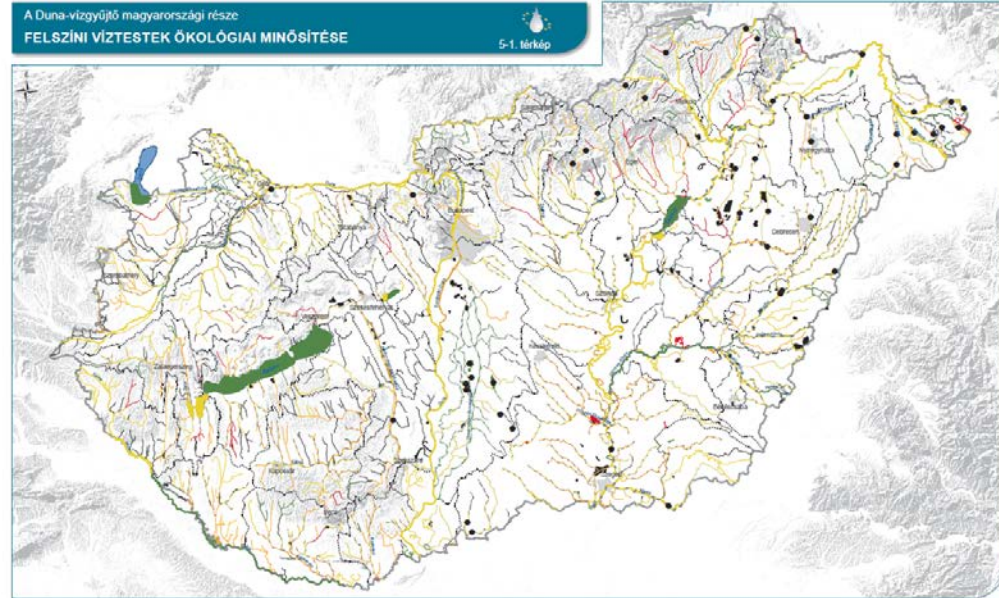
# 5. Vízügy

Magyarország belvíz veszélyeztetettségi térképe



A Duna-vízgyűjtő magyarországi része  
FELSZÍNI VÍZTESTEK ÖKOLOGIAI MINŐSÍTÉSE

5-1. térkép

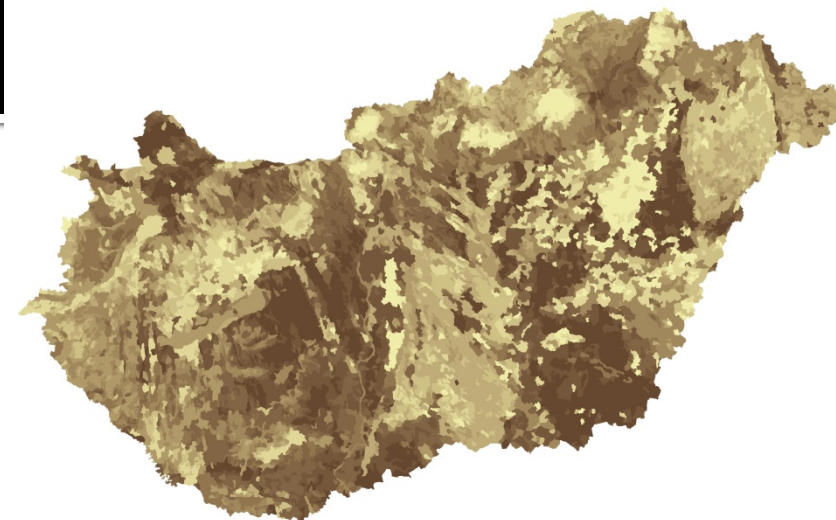


<b>Jelmagyarázat</b>	<b>Ökológiai állapot / jellemző</b>	<b>Kategória</b>
— vízgyűjtő	— víz	— árteret módosított
— vízgyűjtő	— jó	— mellékág
	— párkáló	
	— rossz	● ipartelep létesítményeinek miatt nem került a jó állapotba
	— rosszabb	
	— rosszul	

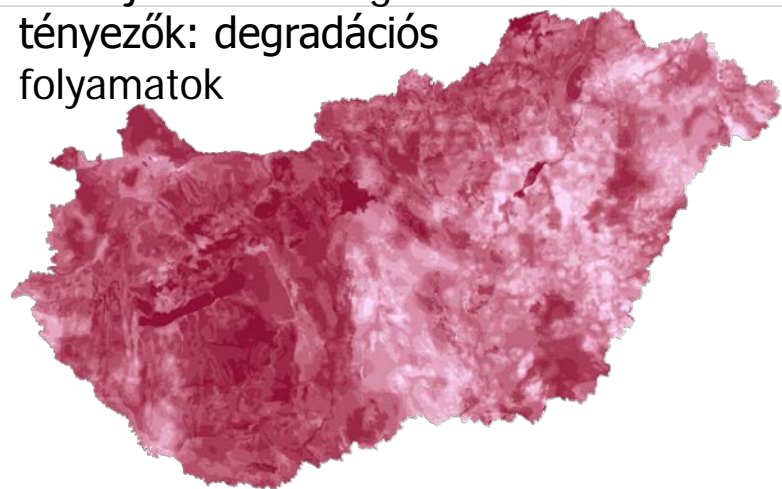


# 6. Talajtan

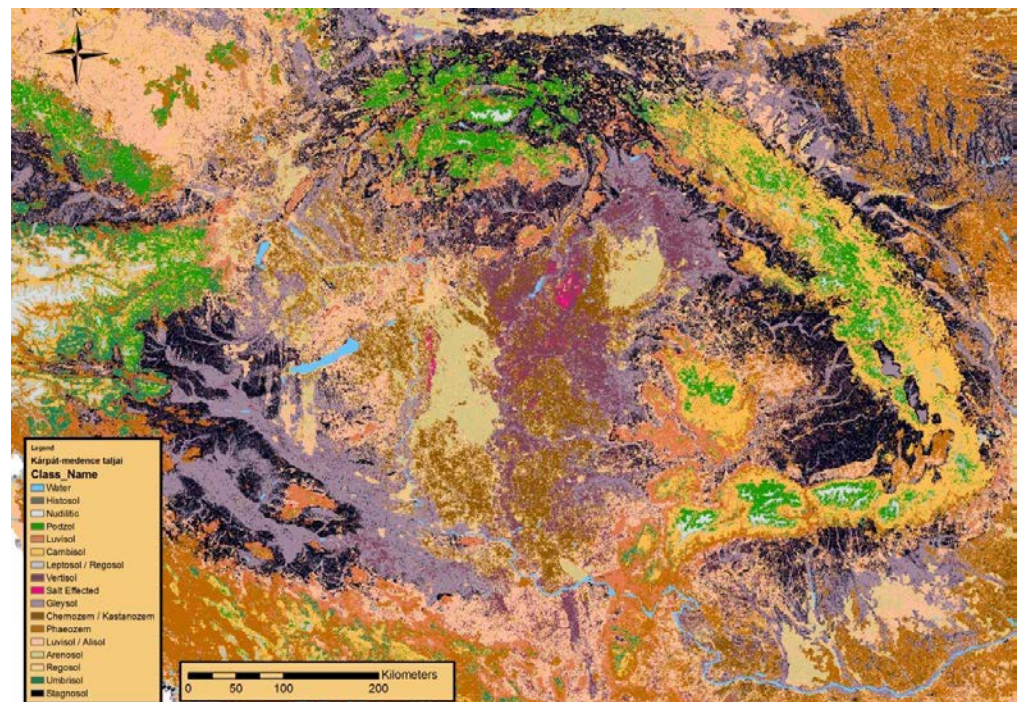
A talajok funkciói:  
Biomassza termelőképesség



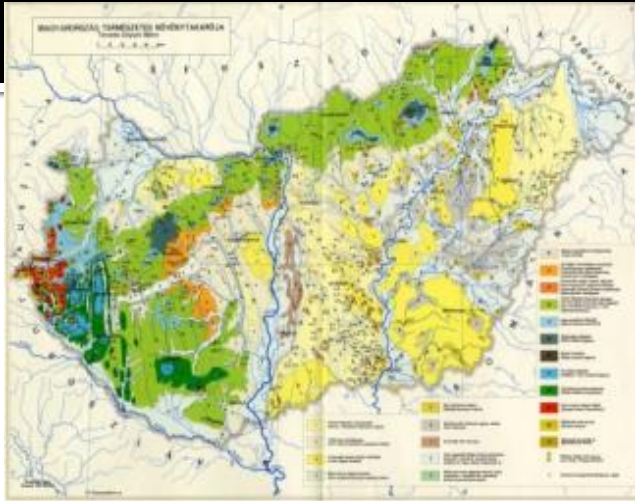
A talajok funkcióit gátló  
tényezők: degradációs  
folyamatok



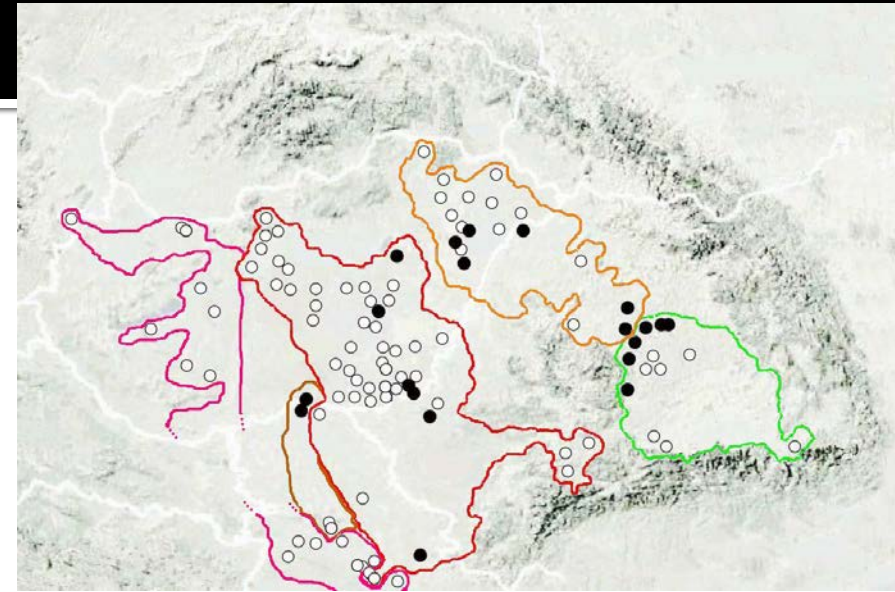
Kárpát-medence talajai



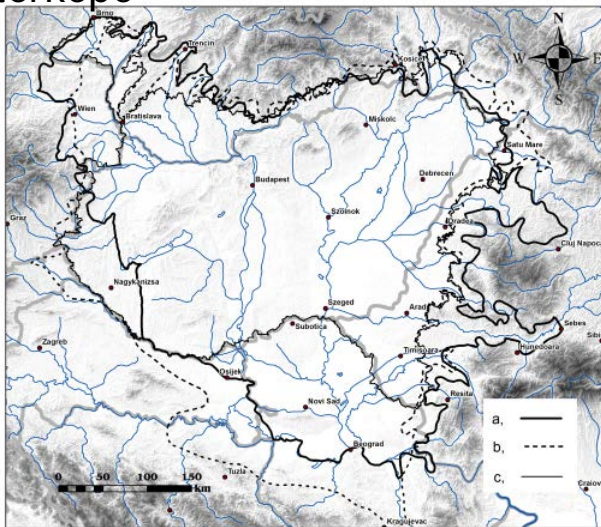
# Biogeográfia – 7. Növényföldrajz; 8. Állatföldrajz



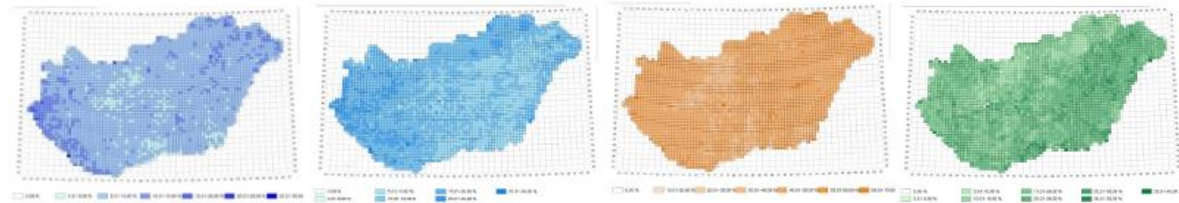
A természetes növénytakaró térképe



A *Nannospalax* (földikutya) elterjedési térképe



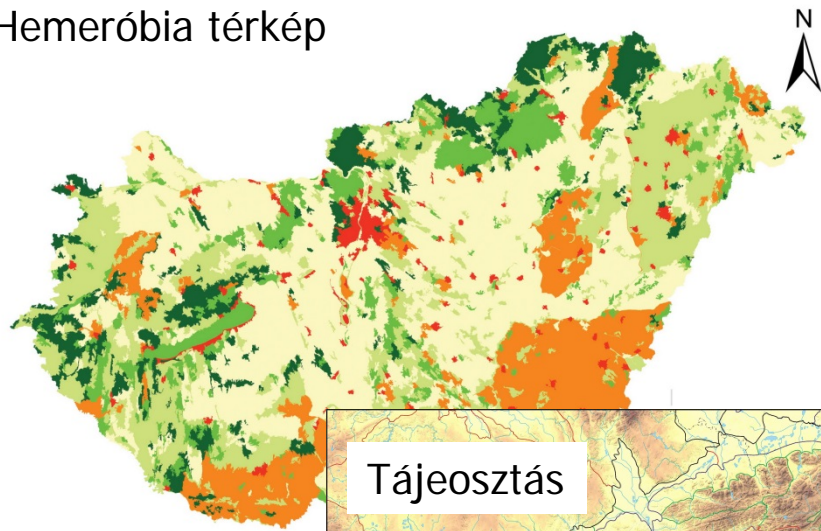
A pannon flóra és vegetáció határai



A fontos flóraelem-csoportok aránya

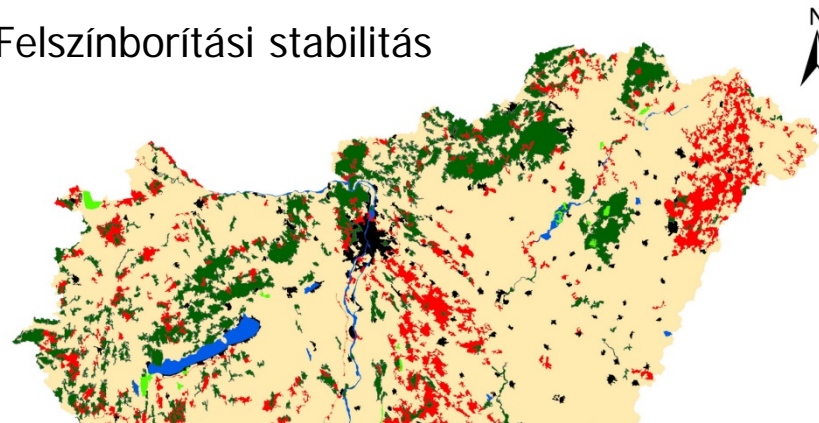
# 9. Tájföldrajz, tájbeosztás

Hemeróbia térkép

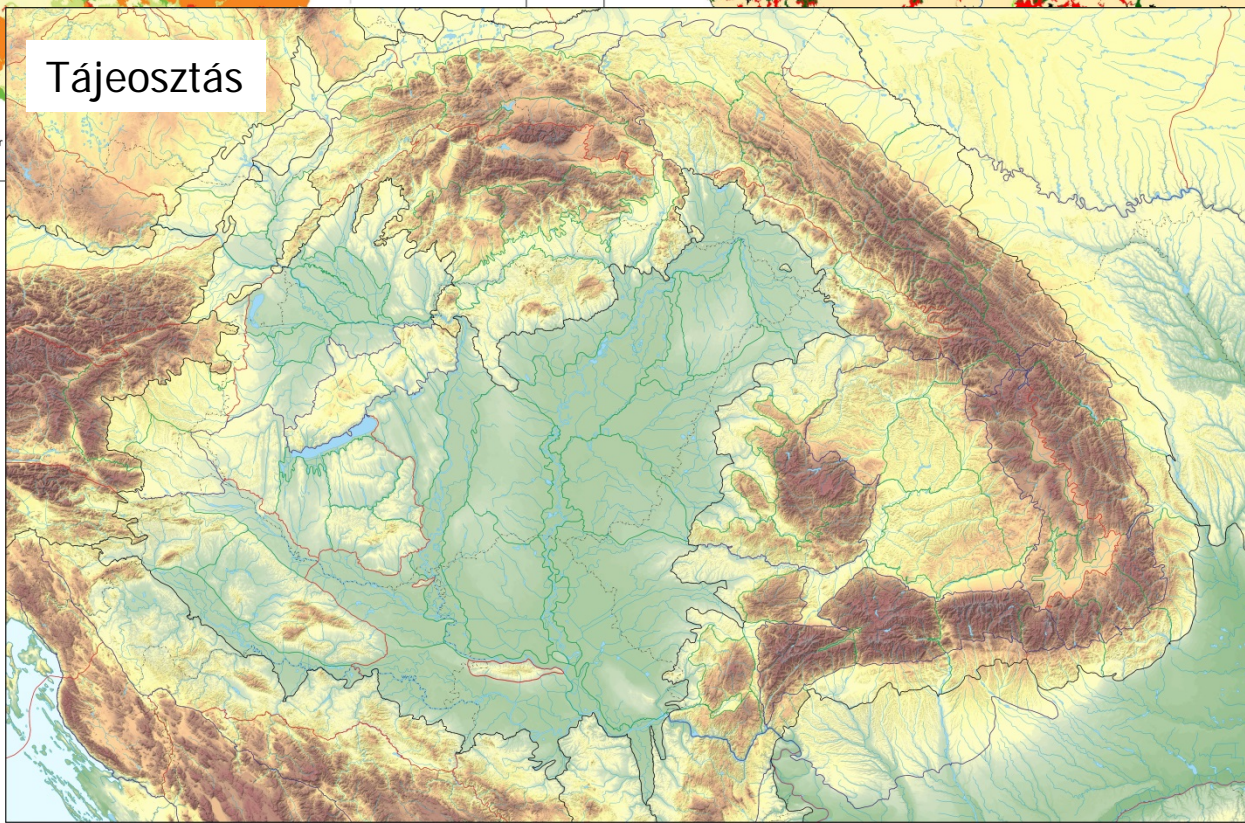


0 20 40 80 120 160 Kilométer

Felszínborítási stabilitás



Tájbeosztás



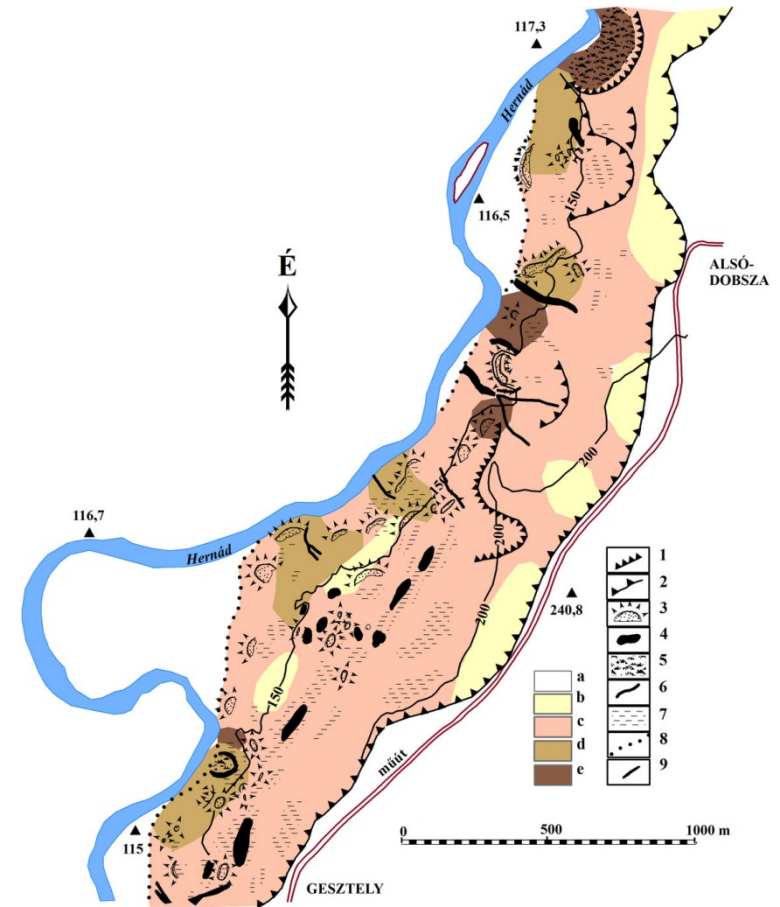
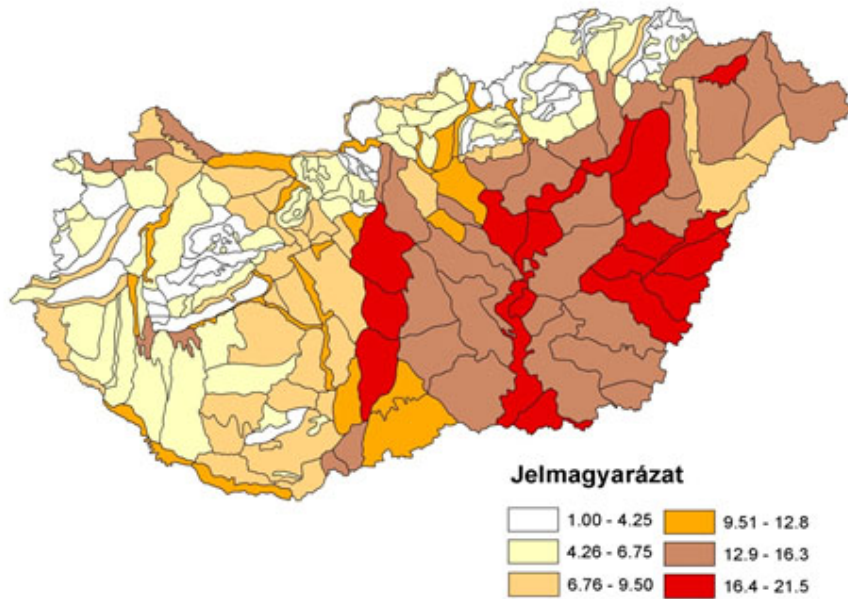
- változatlan felszínborítású beépített terület
- változatlan felszínborítású mezőgazdasági terület
- változatlan felszínborítású erdő-termesztési terület
- változatlan felszínborítású mocsár terület
- változatlan felszínborítású nyílt vízfelszín
- változó felszínborítású terület





# 12. Természeti veszélyek

Természeti veszélyek Magyarország kistájaiban (árvizek, belvizek, aszályok, szélerózió, tömegmozgások, földrengések)



Csuszamlásos veszélyek és formák a Hernád-völgy magaspartján Sóstófalva és Alsódobsza között



# Magyarország Nemzeti Atlasza szerkesztési folyamat

„dynamic – interactive – predetermined”

*electronic Version*

