

EÖTVÖS LORÁND TUDOMÁNYEGYETEM
TERMÉSZETTUDOMÁNYI KAR

**TERÜLETI FEJLŐDÉS VIZSGÁLATA EGY KISVÁROS
TÖRTÉNETÉN KERESZTÜL
– NAGYATÁD –**

SZAKDOLGOZAT
FÖLDTUDOMÁNYI ALAPSZAK

Készítette:

Butor Zsanett

térképész és geoinformatikus szakirányú hallgató

Témavezető:

Dr. Irás Krisztina

adjunktus

ELTE Térképtudományi és Geoinformatikai Tanszék



Budapest, 2013

Tartalomjegyzék

Bevezetés	3
Nagyatád földrajzi adottságai	4
Történeti áttekintő a kisváros szemszögéből	9
Az Árpád-kortól a törökök megjelenéséig	9
A török hódoltság időszaka	11
Nagyatád az abszolutizmus korában (1700–1820)	13
Reformkor változásai	15
Faluból kisváros	16
Világháborútól a világháborúig	19
Nagyatád várossá nyilvánítása és fejlődése napjainkig	21
Térképsorozat.....	24
Településhatár nyomon követése.....	
Az ismertető honlap	
Összegzés.....	
Köszönetnyilvánítás	
Irodalomjegyzék	
Hivatkozások.....	
Nyilatkozat.....	

Bevezetés

„Szebb feladat aligha juthat magyar embernek osztályrészül, mintha hazájának nyelvét, földjét, történelmét taníthatja, ismertetheti. És bármilyen kicsiny legyen is egy-egy részlet, tanulmányozásra mindenkor érdemes, mert a részletekből tevődik össze az egész magyar haza képe, igazi ismerete.”¹ Dr. vitéz Kovács Dénes, a Nagyatádi járás főszolgabíró gondolatai magába foglalják, mindazt, ami a szakdolgozatom alapötletét, témaválasztását indokolja.

Gyerekkoromtól kezdve érdekelt szülővárosom kialakulásának története, számomra a múlt ismerete a városhoz való kötődésemet erősíti. Ez vezetett el ahhoz, hogy jobban megismerjem Nagyatád fejlődését, beleássam magam a múltjába, történetébe. Vajon, hogyan fejlődött a település területe? Melyek a fejlődést kiváltó okok? Hogyan ábrázolható, értelmezhető a területi fejlődés a fennmaradt térképek és leírások alapján?

Célkitűzésem, hogy a rendelkezésre álló térképek és leírások összességéből egy olyan térképsorozat összeállítása, amely alapján nyomon követhető a területi fejlődés és a településhatár változása, illetve mindezek egy ismertető honlapon történő szemléltetése.

A Magyar Millennium 2000 program keretében elkészült egy két kötetes tanulmánygyűjtemény, Nagyatád Monográfiája I-II. (*Bősze szerk., 2001*) címmel. Dolgozatom alapjául elsősorban a természetföldrajzi és történelmi adatok terén a monográfiában leírtak szolgálnak. Véleményem szerint, a monográfia térképek tekintetében elég hiányos, de bízom abban, hogy a dolgozatom egyfajta kiegészítést jelenthet e tekintetben.

¹ In: Burics, 1933. p. 3.

Nagyatád földrajzi adottságai

Földrajzi elhelyezkedés

Ebben a fejezetben egy általános képet szeretnék bemutatni Nagyatád környezetéről, ismertetve földrajzi adottságait: a földrajzi helyzetét, a domborzatát, a felszíni és a felszín alatti vízrajzi viszonyokat. Ismertetésemben elsősorban a Nagyatád Monográfiája I. című könyvben közzétett adatokra támaszkodom.

A Nagyatád központjában álló önkormányzati hivatal épületének földrajzi koordinátái: északi szélesség $46^{\circ} 13' 47''$ -én és a keleti hosszúság $17^{\circ} 21' 36''$. A város területén belül fekvő legmagasabb pont 144 m. A Somogy megyei kisváros kiterjedése észak-déli irányban 3, kelet-nyugati irányban 3,5 km. A település területe 71 km^2 , népessége 10 734 fő, népsűrűsége $151,2 \text{ fő/km}^2$ a 2011-es adatok szerint². A szomszédos települések északon Ötvöskónyi, északkeleten Szabás, keleten Nagykorpád és Lábod, délkeleten Rinyaszentkirály, délen Háromfa, délnyugaton Tarany, nyugaton Szentá és Bolhás, északnyugaton pedig Somogyszob.

A város közlekedés-földrajzi helyzete közúton jó, vasúton egyre romló. Kaposvár, Somogy megyeszékhelye felől a 68-as számú főútvonalon Böhönye, Segesd és Ötvöskónyi érintésével érkezhünk a városba. Ezen a főúton továbbhaladva Lábodon át juthatunk el Barcsra.

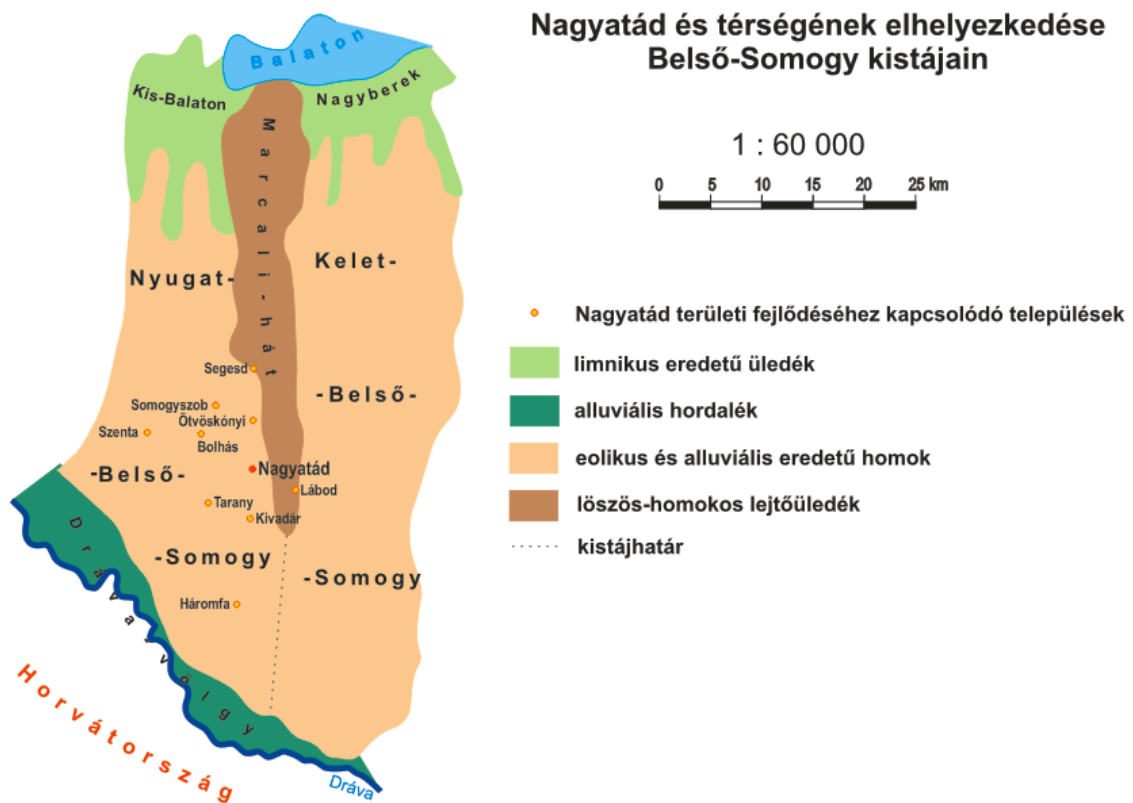
Nagyatád, Somogy megye ötödik legnépesebb városa, a Dunántúli-dombság területén lévő Belső-Somogyhoz tartozik. A középtáj határa nyugat felől a Zalaapáti-hát (Zalai-dombság része), dél felől a Dráva völgye, keleti irányban a Zselic és az Osztopáni meridionális völgy, északon pedig a Balaton. Nagyatád és környéke Belső-Somogy négy tája közül Nyugat-Belső-Somogyban található.

Domborzat-, felszín- és talajadottságok³

Belső-Somogyban négy mikrotájat különíthetünk el: Marcali-hát, Kelet- ill. Nyugat-Belső-Somogy és Közép-Dráva-völgy. Ezzel szemben viszont felszínének morfológiája gyengén tagolt, így három domborzati egységre osztható: a Marcali-hátra, a Nagyberek és a Dráva-völgy közötti homokfelszínre – ez nagyjából Kelet-Belső-Somogy területét fedi le, illetve a Kis-Balaton és a Dráva-völgy közti homokterületre –, ami Nyugat-Belső-Somoggal egyeztethető. (1. térkép)

² Somogy Megye Statisztikai Évkönyve 2011. , 2012.

³ Vonyó: 2001., pp. 9–11, 23–29, 33–38.



1. térkép
Nagyatád és térségének elhelyezkedése Belső-Somogy kistájain⁴
 Készítette: Butor Zsanett, Budapest, 2013

Nagyatádnak és közeli térségének sajátos a domborzati helyzete, mert egyrészt elhelyezhető a Marcali-hát déli részeként, másrészt viszont homokterületnek tekinthetjük. Ebben a kérdésben a szakirodalom nincs egységes állásponton, én a dolgozatomban – a legújabb adatokat figyelembe véve – Nyugat-Belső-Somogy területére helyezem.

Nyugat-Belső-Somogy észak-déli irányú kiterjedése 50–75 km, míg a kelet-nyugati 15–20 km. A vízválasztó vonalat Segesd környékén húzhatjuk meg, ettől északra a tengerszint feletti magasság 160–170 m, hátaik esetében eléri a 180 m-t is, viszont a Dráva-völgy felé közeledve ez már csak 130–140 m. A terület legmagasabb és legalacsonyabb tengerszint feletti magasság különbsége, vagyis az átlagos relief energiája 12–29 m/4 km² között változik.

Belső-Somogy homokterületei alapvetően két tulajdonsággal térnek el a többi magyarországi futóhomok-területtől. Egyrészt a lepelhomok inkább genetikailag maradt meg, mintsem formailag, vagyis a szabadon mozgó homokképződmények hiányoznak. Másrészt viszonylag elterjedt felszíni alakzat az ún. széllyuk, mert térségünk

⁴ Forrás: Marosi, 1962., p. 64–66., Marosi, 1970. p. 8., Marosi-Somogyi, 1990., p. 537.

csapadékosabb a nyírségi és kunsági területnél. Ez megnehezíti a homokmozgást a szélbarázdák, garmadák és maradékgerinc formációjának létrehozásában. A nagyobb nedvességtartalom kedvező a növényzet számára, ami szintén a kifúvást gátolja. Emellett nagy területre jellemzőek a lapos felszínek és a deflációs mélyedések, valamint az ezek mögött kialakuló anyagfelhalmozó tevékenység.

Nagyatád térsége a szélfúttá homokkal fedett, hullámos, buckás síksági tájtípusba tartozik, ami elsősorban mezőgazdasági művelésre hasznosítható. Helyenként a homokos hordalékkúpokon zárt erdőmaradványok gazdagítják a tájat. Patak völgyekben és deflációs mélyedésekben az alluviális környezet hatására azonális, hidromorf talajtípus képződik. Ezek a térszínek rét-legelőként szolgálnak. Mivel rendszerint magas a talajvízállás ezeken a területeken, az alacsonyabb részeken mesterséges tavakat hoztak létre, míg a magasabb térszínen kertészkedés jellemző.

Belső-Somogy két homokfelszíne és az észak-déli irányba beékelődő Marcali-hát talajkörzetei jól elkülöníthetők. A hordalékkúpokon homokos talajképző kőzettel képződött, túlnyomórészt homokos, agyagbemosódásos barna erdő-, illetve kovárványos (vastartalmú „szalagok” a talajszelvényben) agyagbemosódásos rozsdabarna erdőtalajok jellemzőek. Termőképességük rossz az erős kilúgozott homok miatt. A Marcali-hát löszös talajképző kőzeten agyagbemosódásos barna erdőtalajjal fedett. Termőképessége szintén gyenge, a kilúgozott feltalaj vályog és homokos-vályog összetétele miatt.

Nagyatádon és környékén agyagbemosódásos barna erdőtalaj 83%-ban, löszön képződött vályog-barnaföld (3%), réti és réti öntéstalaj (5–5%), valamint lápos réti talajtípusok (4%) fordulnak elő. Kisebb területen gyengén humuszos homokos talaj is megtalálható. A réti talajok a talajvíz közelsége vagy időszakos felületi vízelborítás miatt képződnek a patakok mentén, a homokbuckák közti mélyedésekben.

A sajátos talajadottságok, mint például a magnézium feldúsulás jótékony hatással van a burgonya terméshozamára. A kis- és közepes szemcséjű homoknak köszönhetően a kalászosok (rozs, búza), a kukorica és a pillangós növények is széleskörűen termeszthetők a termőföldeken.

A kitermelhető ásványkincsek a felszínen és a felszín közelében nincsenek. A laza üledékek nyersanyagait az építőipar használja, például a különböző minőségű és szinte „korlátlan” mennyiségű homokot, illetve a Dráva menti kavicsot. Gyékényesen a kavicsbányászat eredményeképpen alakult ki hazánk legmélyebb mesterséges tava, a Kotró.

Vízrajzi viszonyok⁵

Belső-Somogy természeti sajátosságai a felszíni vízhálózat kialakulására és a felszín alatti vizek tárolására egyaránt kedvezőek. A felszín vízfolyásai olyan eróziós völgyekhez kapcsolódnak, amelyek az észak-dél lefutású meridionális völgyek vonalát követik.

Középtájunk és Somogy megye legmeghatározóbb felszíni vízfolyása a Rinya és mellékágai (2. térkép). A patak nevét a magyar *renyhe* kifejezésből eredeztetik, mivel meglehetősen lassú folyású. A Rinya teljes hossza 76 km, vízgyűjtőterülete 921 km². Böhönyétől északi irányban ered és Nagyatádon átfolyva Babócsa környékén torkollik az Ó-Drávába. Főbb mellékágai: a Segesdi-, a Szabási-, a Taranyi- és a Lábodi-Rinya. vízminősége másodosztályú. vízhozama nem számottevő, és vízjárása is egyenletesnek mondható. A lapos térszín miatt a Dráva, a Balaton és a Kapos között síksági vízválasztók keletkeztek. Ezek többnyire lefolyástalan felszínek a két homok-kistáj közepén. A heves esőzések után a szélbarázdákban és széllyukakban gyakran pangó vizek gyűlnek össze.

Az állóvizek többségét mesterségesen alakították ki, elsősorban halastavakként történő felhasználásra. A Nyugat-Belső-Somogy területén kialakított tíz halastó területe együttesen 531 hektár. Az ipar és a mezőgazdaság vízszükségletének kielégítésére újabban víztározókat létesítenek. A Nagybaráti-víztároló a legjelentősebb (79 hektár). A természetes állóvizek leggyakrabban szélvájta vagy elgátolt mélyedésekből alakultak ki. A legnagyobb természetes állóvíz a Somogyicsicsó mellett található Baláta-tó, amit 1942-ben természetvédelmi területté nyilvánítottak.

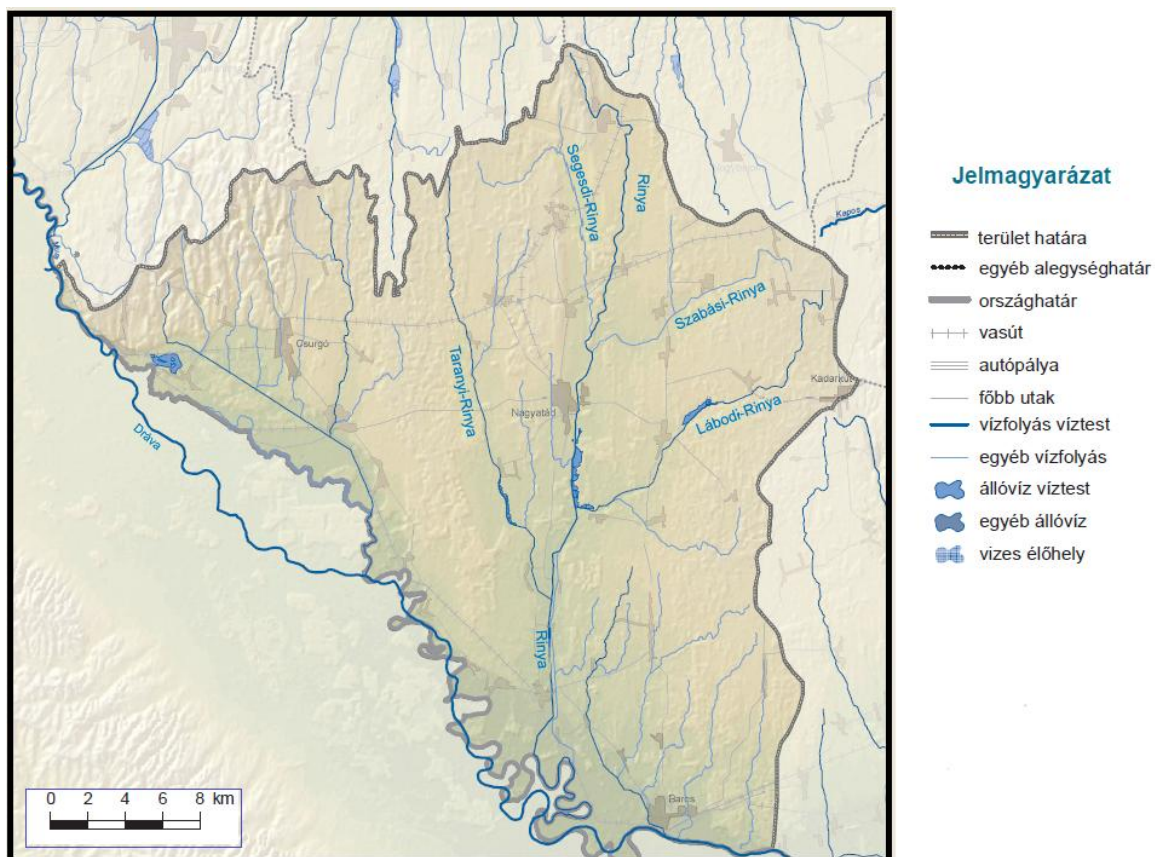
Nyugat-Belső-Somogy területén a talajvíz 2–4 méter mélységben már elérhető. Nagyatádon a XX. század első felében az a mondás terjedt el a magas talajvízszinttel kapcsolatban, hogy „Kalappal lehet a vizet méríteni a kútból.” Az évi talajvízszint-ingadozás kevesebb mint 1 méter, mennyisége sem számottevő.

A rétegvizek mennyisége ezen a területen jelentős. Nagyatád ivóvízkészletét a nyomás hatására felemelkedő rétegvizekből (artézi víz) nyerik, ami már 100 méteres mélységben elérhető. A vízminőség szempontjából fontos mennyiség a vastartalom, ez viszont nagyobb koncentrációban van jelen. Az artézi kutak vízhozama Nyugat-Belső-Somogyban csak Nagyatád környékén jelentős, másutt közepes.

A szénhidrogén és egyéb szerkezeti kutatások következtében számos ásvány- és hévízlelőhelyre bukkantak. Nagyatád és környéke az Alföld után a második leggazdagabb

⁵ Vonyó, 2001., pp. 29–33.

feltárt ásvány- és hévízkészlettel rendelkeznek. A 47 °C-os hidrogén-karbonátos hévizét gyógyfürdő hasznosítja.



2. térkép
Rinya mente⁶

⁶ http://vizeink.hu/files2/3-2AE_terkepmelleklet.pdf

Történeti áttekintő a kisváros szemszögéből

A térség régészeti lelőhelyeinek legmeghatározóbb tényezője a Rinya jelenléte. Számos lelet került elő a környékről, de ennek a dolgozatnak nem képezi részét azon régészeti emlékek tárgyalása, amelyek az őskortól a honfoglalás koráig maradtak ránk.

A régi korok írásos emlékeiből ismerhetjük meg a település birtoklástörténetét, elhelyezkedésének változását, lakosságát, és ezekből levonhatunk következtetéseket a fejlődés menetével kapcsolatban. A „krónikák” jobb esetben hiánytalanul őrződtek meg, viszont csak kiemelt eseményekről adnak számot. Ezekkel kell szembenéznie annak, aki a rég múltat kutatja.

Az Árpád-kortól a törökök megjelenéséig⁷

Nagyatád történelmének kezdetét nem okiratokból ismerjük, hanem a településnév etimológiájából következtethetünk a keletkezésének idejére. Az elnevezés *Atád* alapszava az *Ata* személynévből származik. Forrása lehet a magyar 'atya' főnév, de etimológiai értelmezés alapján kapcsolatban állhat az ótörök *ata* (= atya) szóval is. A nyelvtudomány a *személynév+d* képzővel ellátott helységnevek keletkezését az Árpád-kor idejére helyezi.

A középkori írásmód szerinti *Athad* első írásos említése egy 1190. évi oklevélben szerepel. Akkoriban három Atád nevű település létezett Somogy vármegyében, azonban nem lehet egyértelműen beazonosítani, melyikkel kapcsolatos az okirat. A háromból kettő a mai Nagyatád területén helyezkedett el: Nagyatád (Naghathad)⁸ és Kisatád (Kysathad).⁹ Nagyatád a mai város északi, északnyugati részén, Kisatád pedig ettől északra, északkeletre terül el. A település előtaggal való bővülése falukettőződés eredménye, azonban a középkorban hol egy, hol két helységként említették, illetve „*Kétatád*”-nak is nevezték. A harmadik Atádnak, Magyaratádnak viszont a névazonosságon kívül nem volt más kapcsolata „*Kétatád*”-dal.

A település a XIII. században a segesdi uradalom részeként a királyné birtokszervezetéhez tartozott. Segesd az Árpád-kor kezdetétől a királyi, királynéi udvar ellátását biztosító udvarnokfalvak központja volt. Kezdetben hírnökök lakták, majd az 1300-as évekre hospesek telepedtek le a környéken. Ekkortájt az Atád keletre található

⁷ Dr. Rác, 2001. pp. 64–97.

⁸ Csánki, 1894. p. 576.

⁹ Csánki, 1894. p. 576.

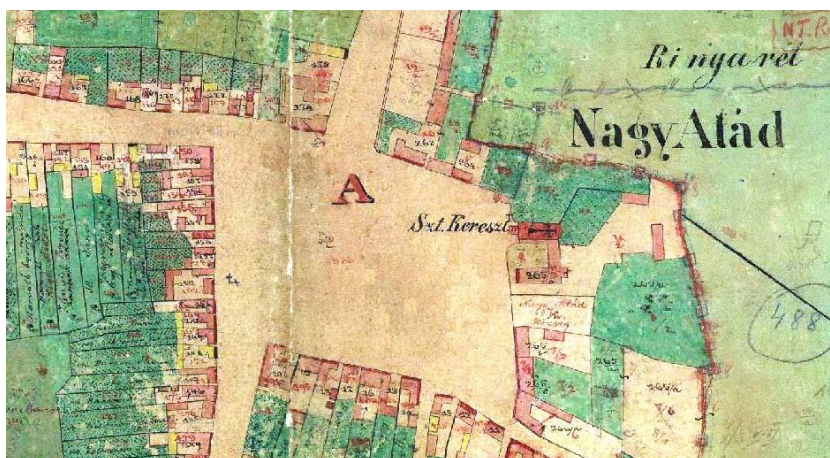
Pongrác-birtok lakatlan volt és ezt kihasználva az atádi lakosok jogtalanul elfoglalták, kisajátították a területet.

Zsigmond király (1387–1437) uralkodása alatt a segesdi uradalomból kihalította Szabás, Ötvös, Nagy- és Kísatád falvakat, és Kővágóörsi Györgynek ajándékozta. Kővágóörsi birtokszerzeményei által az arisztokraták közé emelkedhetett, és utódai Magyarország egyik legnagyobb bárói családjává váltak Batthyány néven. Atád késő középkori gazdasági felvirágzásához hozzájárult, hogy a Pongrác-birtok bekebelezésével átkelési lehetőséget biztosított az akkoriban Nyár vizének nevezett Rinya patakon. Az atádi vámot, ami elsősorban út-, másodsorban hídvám volt, Kővágóörsi egy évig szedhette, majd a király igényt tartott rá, és helyette Baráti területét ajándékozta a nemesnek. A vámszedés helyszínét akkoriban *Athadrewé*-nek nevezték. Ekkortájt Somogy megyében egy másik család tagjai, a Marcaliak is kiemelkedtek a köznemesi rangból, és a XV. századra a megye teljhatalmú urai lettek. Egyre több összetűzésre került sor a két família között, aminek eredményeként az atádi vám Segesddel együtt a Marcaliak irányítása alá került. A családok közti viszálykodás következménye lehetett Atád felgyújtása 1443-ban.

A Hunyadiak korában a Batthyány család Atád feletti birtoklása szinte folyamatos volt. Mátyás király, tekintettel Batthyány Boldizsár munkásságáért, 1475. október 5-én vásártartási jogot adományozott Atádnak, miszerint szabad piacot, más néven éves vásárt, továbbá minden hét szerdáján szabad heti vásárt tartsanak. Ugyanazon szabadságjogokkal és kiváltságokkal ruházta fel, amelyekkel szabad királyi városok, mezővárosok rendelkeztek. Sokan a kiváltságlevélben leírtak alapján azt gondolják, hogy ez egyenértékű Atád városi rangra történő emelésével. Ez viszont téves feltevés, ugyanis Atád „csak” mezőváros jellegű faluként a környező települések között töltött be központi szerepet.

Az atádi egyház első említése a XIV. század első felében keletkezett pápai tizedjegyzékben fordul elő. Két-Atádnak egyetlen parochiális egyháza, mai értelemben vett plébániája volt, amely rendelkezett egy filiával, a szomszédos baráti kápolnával. Szomszédságában állt a bodai (ma Bodvica) és henészi egyház. Az atádi templom, amelynek védőszentje Szent György volt, a török időkben annyira elpusztult, hogy az 1720-as években kezdődő újjáépítések idején már senki sem emlékezett a templom eredeti titulására, így Szent Keresztként szentelték fel (*3. térkép*). Egyes források szerint Nagy- és Kísatádnak külön temploma volt a középkorban: a nagyatádi Szent György templom a Prokop-dűlőben, és a kísatádi Szent Mihály templom a Pusztaszentegyházi-dűlőben. A beköltöző ferencesek adhatták a Szent Mihály titulust a romtemplomnak.

A Batthányaknak feltehetően Atád területén nem volt kastélyuk vagy udvarházuk. Az 1500-as években Szabáson építettek egy kúriát és Ötvöskönyiban egy reneszánsz vadászkastélyt.



3. térkép
A nagyatádi Szent Kereszt templom és a vásártér¹⁰

A török megszállás időszaka¹¹

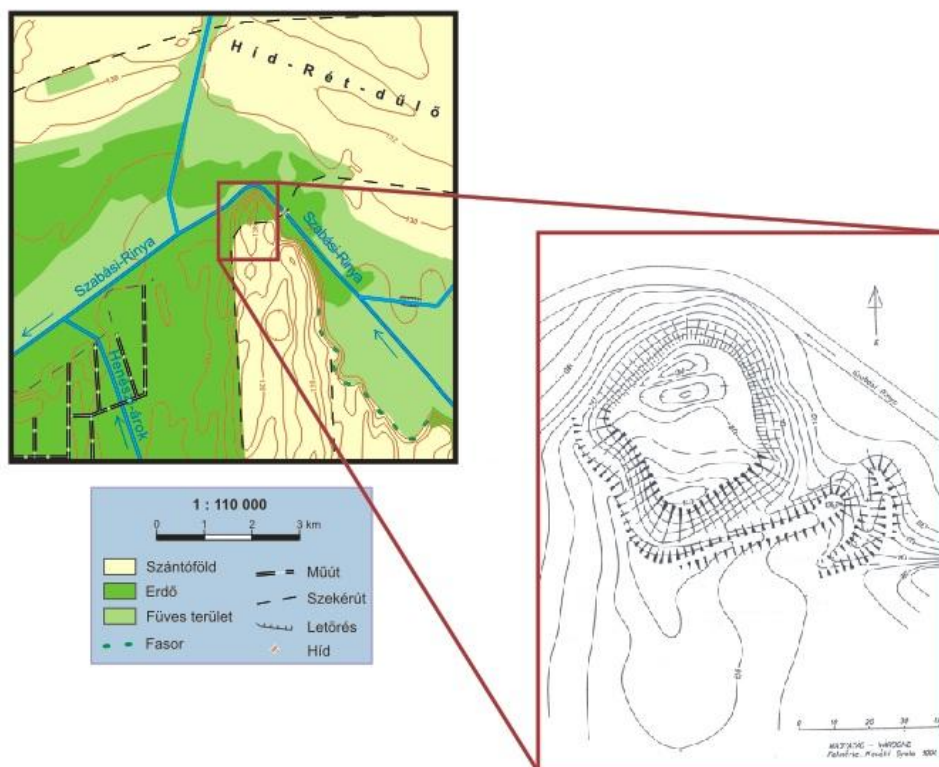
A magyar történelem egyik lepusztítóbb időszaka az 1541-től kezdődő török megszállás másfél évszázada volt. 1543-ban Siklós, majd Pécs török fennhatóság alá került, így a török portyák egyre gyakoribbak lettek Somogy megye területén. Az 1550. évi török hadjáratot sikerült visszaverni, de nagy pusztítással járt. 1555-ben a magyarok még megvédték Szigetvár várát, viszont többek közt elesett Babócsa. A Rinya völgyében fekvő virágzó falvakat felégették, köztük Nagy- és Kisatádot, Bodát, Kivadárt, Barátit, Döbrögfalvát, Szentkirályfalvát és még jó néhány települést. Kisatád lakóinak feltételezhetően a henézi templomot körülölelő földpalánk, illetve a Szabási-Rinya kanyartól délre található földvár¹² nyújtott menedéket (4. térkép).

¹⁰ Kataszteri térkép kelt az 1800-as évek vége, 1900-as évek eleje

¹¹ Dr. Rác, 2001., pp. 64–97.

¹² A földvárat a Szabási-Rinya kanyarulatban találjuk. A várdomb a patak déli partján tíz méterrel emelkedik ki a környezetéből. Egyes részei Nagykorpád, illetve Szabás községhez tartoznak. A vár központi platója kissé szabálytalan négyzet alakú. DK-i és DNy-i oldala mesterséges, egyenes vonalú, míg a másik két oldal a domb természetes oldala. A patak felőli ÉNy-i, É-i és ÉK-i oldalán nincs nyoma erődítésnek a felszínen, ellenben délről mély árok és sánc védte. A sánc K-i végénél újabb mesterséges árok húzódik, melynek külső oldalán ismét sánc indul, (közel 40 méteren át látható), a DNy-i vége egyre emelkedik és az erdő határában megszűnik. Ennek külső védelmi vonalát a szántóföldi tevékenység miatt betemették. Teljes területe 90 x 65 m (0,34 ha), míg belső területe 0,23 ha. A várat elsőként Jankovich Bésán Dénes jegyezte fel, jellege alapján középkorinak vélte. Egykoron a Szabási-Rinya átkelőhelyét védhette. A földvárat jelenleg erdő borítja.

Egykori várdomb elhelykedése a Szabási-Rinya kanyarban



4. térkép

Egykori várdomb elhelyezkedés a Szabási-Rinya kanyarban

Áttekintő térkép: Butor Zsanett, Várdomb térképe¹³

A helyzet általános romlását az adólajstromokból tudjuk leginkább nyomon követni. Az adóösszeírásokból látszik, hogy a király egyre kevesebb településen szedhette az adót, helyette a törökök hajtották be azt a lakosoktól.

1566. augusztus 6-án I. Szulejmán hadseregével ostrom alá vette Szigetvárat. A szeptemberig tartó ütközet miatt az utánpótlás érdekében a közeli falvakat rendszeresen kifosztották. A vár elestével védtelenné vált Somogy megye, így egyenes út vezetett a kanizsai végvárhoz. Kanizsa megszerzését követően, 1600 végén a törökök létrehozták Magyarországon a negyedik vilajetet.

A XVII. század végén blokádháború vette kezdetét a végvárak visszafoglalásáért. Egész járások váltak lakatlanná, a falvak és a mezővárosok elpusztultak. A Rinya völgyében a török megszállás előtti évtizedekben összesen 41 lakott helység létezhetett, 1689-re számuk tízre csökkent.

A Nagyatádról szóló adatok alapján tudhatjuk, hogy a falu nem pusztult el, sőt több településsel együtt illegálisan részt vett a török végvár ellátásában. A helyi parasztoktól a törököket szolgáló szerb „hajdú kereskedők” mindent felvásároltak, ezzel biztosítva az

¹³ Magyar–Nováki, 2005., pp. 90–91., p. 274.

utánpótlást a törökök számára. A török megszállás alatt a Rinya mentén fekvő településeken élők sajátos helyzete jól tükrözi az egész országban uralkodó kaotikus körülményeket: a parasztok háborús kereskedelemre kényszerültek, hogy pusztá létüket és túlélésüket biztosítsák.

A háborús területen a népességszám stagnált, ami elsősorban az illír, vagyis délszláv betelepüléssel magyarázható. Ennek következménye, hogy a Kis-Atád elnevezést egyre gyakrabban felváltotta a Horvát-Atád megjelölés. A térségben a legjelentősebb a horvátok (sokacok) bevándorlása volt. Az etnikai struktúra megváltozása akkoriban nem okozott feszültséget a lakosság körében, hiszen a modern nemzeti öntudatra ébredés gondolata még ismeretlen volt. A „horvátosodás” egy olyan szerencsés folyamatnak tekinthető, ami Atád túlélését biztosította a megszállás évtizedei alatt.

Nagyatád az abszolutizmus korában¹⁴ (1700–1820)

Hiába sikerült kiűzni a törököket a magyarok lakta területekről, ez mégsem eredményezte az ország önállóságának és egységének helyreállítását. I. Lipót, Habsburg császár a visszafoglalt területeket az új birtokainak tekintette, és saját politikai célkitűzései szerint kormányozta. Ezáltal továbbra is fennmaradt az ország területi megosztottsága. A szultán helyett már a császárnak kellett fizetni az adót. A parasztság egyrészt pénzzel adózott, másrészt élelmezte a hadsereget és szállást biztosított a katonák számára a téli hónapokban. A lakosság számára egyre elviselhetlenebbé vált az adózás mértéke. A fokozódó elégedetlenség következtében 1703 májusában Rákóczi Ferenc vezetésével megkezdődött a szabadságharc.

Somogy megye birtoklásáért folyamatos harcok dúltak a kurucok és a labancok között. A császári hadvezetés rácsapatokat bérelt fel a lázadók leverésére, amelyek 1704-ben hatalmas pusztítást végeztek a megye településein. A kurucokat azonban csak 1709-re sikerült kiszorítaniuk a megyéből. Az 1711-ben megkötött szatmári béke a szabadságharc végét jelentette.

Az 1712-ben trónra kerülő III. Károly elfogadta az országgyűlés azon reformját, miszerint az adózás rendszerét helyezték új, korszerűbb alapokra, amihez egy új összeírásra volt szükség. Az összeírás szerint, a falu a Kanizsai járásba tartozott, összesen 363,5 köböl szántófölddel, 26 kaszás réttel rendelkezett. Az erdőt a jobbágyok földesúri

¹⁴ Gözsy, 2001., p. 111.–157., Csóti, 2001., p. 158.–164. p., Dr. Gárdonyi 2001., p. 170.–183.

engedéllyel használhatták disznólegeltetésre, makkoltatásra és faizásra¹⁵. A nagyatádiak Ötvöskönyi szőlőhegyén neveltek szőlőt. Atád két lisztet őrlő malommal is rendelkezett, az 1720-as összeírásban az egyik malom Henész területére esett.

Atád 1722-től a Czindery család birtokába került. Elsőként Czindery Ignác Ferenc földesúr, aki büszkén viselte a „nagyatádi” előnevet (*Czindery de Nagyatád*), vette birtokba az elhagyott ún. pusztatelkeket és a faluhatárt is, továbbá kisajátította a legelők és az értékesebb erdők részeit.

Czindery 1734-ben kiadott alapítólevele szerint az atádi fatemplom és szerzeteslak helyett egy nagyobb kolostort és kőtemplomot épített. Ehhez megfelelő területet és jövedelmet biztosít a templom, a hozzá kapcsolódó temető és a konvent fenntartására. Azonban a tényleges építkezés csak 1751-ben kezdődött el és a teljes templomépület, amelynek alapterülete 18x48 m, 1780-ra lett kész.

Az plébánia filiái közé tartozott Henész, Bodvica, Bolhás, Ötvös, Lábod és Hosszúfalu. A II. József által elrendelt szerzetesi felmérést követően rövidesen betiltották a koldulást, amit korábban az atádi ferencesek harminchat településen gyakorolhattak.

A földesúr kérvényezésére 1744. május 15-én Nagyatád újabb vásártartási jogot kapott. Az eleinte évenként kettő, majd öt vásárt a templom előtti téren tartották. A megindult fejlődés hatására kezdték a helységet Nagy Atádként említeni, bár a megye okiratain továbbra is Atádként, illetve – Magyaratádtól történő megkülönböztetés érdekében – Rinya Atádként jegyezték le.

1758 decemberében született meg a község első urbárium, amelyben egységes alapokra helyezték a földesúr és a jobbágyok közötti viszonyt. Megszabták a különböző adók és a robot nagyságát, a földterületek használati jogát.

A lakosság számának gyarapodása az utcák nagyságának, illetve az utcahálózatnak a bővülésével járt. A betelepítések, a beköltözések gyorsan megváltoztatták a város társadalmát, ami a gazdasági életben is nyomot hagyott: iparosok és kézművesek sokasága növelte a térség, valamint a földesúr jövedelmét. Az 1750-es évektől már három kocsmával rendelkezett. Ez a fejlődés vezetett ahhoz, hogy Nagyatád 1767-ben mezővárosi rangot kapott. 1767-től országos szinten úrbérrendezés kezdődött, miszerint egységesen szabályozták a jobbágyság és a földesurak viszonyait.

A XVIII. század második felére szükségessé vált az ország állapotának felmérése és új térképek készítése. Az I. katonai (josefíniánus) felmérés 1763-87 között zajlott le

¹⁵ Egyfajta úrbéri juttatás, amely által a jobbágyok a földesúr erdejéből tűzi-, épület- és szerszámaik javítására szükséges fához jussanak.

javarészt Mária Terézia uralkodása alatt, ellenben befejezésekor már II. József ült a trónon. A felmérés Nagyatádot nem mezővárosnak, hanem községnek titulálta, viszont a vármegyei és helyi iratokban továbbra is mezővárosként szerepel.

1809-ben Magyarország területe is háborús hadszíntérré vált, így többek közt sor került somogyi utak korszerűsítésére és egy nagyatádi patika létrehozására, ahol a helyi ferences rendi szerzetesek tevékenykedtek. Ekkor már működött egy ispotály a kisvárosban, ami egyrésztől egy „ápolóintézet” volt, másrésztől szállást nyújtott a vagyontalan emberek számára.

Reformkor változásai¹⁶

1823-tól Nagyatád új földesura Csuzy Pál, aki az eladósodott és pereskedő Czindery utódoktól vette meg a birtokot. Csuzy Pál és Simongát földesurai jóvoltából elkészült egy új híd a Rinyán Nagyatád és Simongát között, ami megkönnyítette az áthaladást a patak környezetében, mivel a települést leginkább csak száraz időben lehetett megközelíteni a mocsaras területek miatt. Ez lehetett az oka annak is, hogy a mezővárost nem érintették a megyén áthaladó postautak egészen 1836-ig, illetve a vásárok időpontjának is alkalmazkodni kellett az időjárási és környezeti tényezőkhöz. Ez az elzártság a reformkorban kissé oldódni kezdett.

A szabadságharc idején a nagyatádi polgárok a délvidéken teljesítettek szolgálatot, valószínűleg Noszlopy, Klapka ezredeiben. 1849 elején Somogy megye császári megszállás alá került. Április folyamán Noszlopy Gáspár vezetésével kiűzték az ellenséges haderőt a megye területéről.

Az első népképviselői országgyűlési választási előkészületek során Somogy megyében a tervezett hat választókerület helyett nyolc kerületet hagytak jóvá, így lehetett Nagyatád választókerületi székhely, noha ekkorra még járási székhely sem volt. A nagyatádi választókerülethez 43 települést soroltak be. Nagyatád 1850-ig a Babócsai járáshoz tartozott, ezt követően hozták létre a Nagyatádi járást.

Az 1850-es években Nagyatád horvát-magyar lakossága meghaladta az 1400 főt: Nagy- és Kis-Atád teljes lakossága 1787 óta 76%-kal növekedett, valamint Bodvica és Henész népessége a duplájára emelkedett. Döntő többségük római katolikus, de jelentős volt a zsidó közösség is.

¹⁶ G. Jáger, 2001., p. 9.–15., Csóti 2001., p. 23.–28.

A Vörös László-féle térkép szerint a nagyatádi vidék 1850-ben „vegyes” (magyar-horvát) nemzetiségű terület volt. A térképen jól látszik, hogy a horvát lakosság kizárólag Bodvicán telepedett le, míg Nagy- és Kis-Atád, Henész és Kivadár lakossága teljes egészében magyar volt. Ellenben a térképhez készített összeírás szerint Kivadáron is éltek szláv nemzetiségűek.



5. térkép

Részlet Vörös László Rajzképe Somogy megye VII. járásra felosztott területének. c. térképéről¹⁷

Faluból kisváros¹⁸ (1849–1914)

Az 1849–1914 közti időszak volt a városfejlődés legjelentősebb szakasza. A feudális jellegű mezővárosból a tőkés-ipari viszonyoknak köszönhetően kisvárossá alakult, viszont közigazgatási értelemben még nagyközségnek számított.

I. Ferenc József császár által kiadott „alkotmányban” az egész birodalmat egységes közigazgatási rendszerré kellett alakítani. Eszerint a magyarok számára egy addig ismeretlen közigazgatási forma jelent meg: a kerületi község. A kerületi község, vagyis a későbbi körjegyzőség a közös igazgatásra szövetkezett falvak csoportja, amit 1854-től vezettek be. A település 1872-től 1901-ig a Nagyatád Vidéki Körjegyzőség tagja volt. A

¹⁷ In: Szita: Somogy megyei nemzetiségek településtörténete a XVIII.-XIX. században. Kaposvár, 1993. SML. Térképmelléklet

¹⁸ Bősze, 2001. pp. 30–81.,

körjegyzőséghez tartozott Bodvica, Henész, Kónyi, Ötvös, Bolhás és Kivadár községek, illetve öt külterületi lakott hely: Döbrög, Újpuszta, Margitmajor, Jánosmajor és Méhészház.

Az 1871. évi XVIII. törvénycikk megszüntette a mezővárosi titulust, így Nagyatád kisközségi jogállást kapott és csak 1901. április elsején alakult nagyközséggé. Ennek ellenére a helyiek következetesen városként tekintettek településükre. Kis időre a járási székhely szerepét is elvesztette, és ismét a Babócsai járáshoz sorolták.

Magyarországon a kiegyezést követően szétválasztották az igazságszolgáltatás és a közigazgatás hatalmi ágakat. Megyei királyi törvényszéket és járásbíróságokat hoztak létre, utóbbit Nagyatádon is.

1887-től az első világháborúig Nagyatádon állomásozott a székesfehérvári Magyar Királyi Méntelep IV. Osztálya, amely új piacot jelentett a helyi kereskedők és termelők számára.

A korszak kezdetén Nagyatád egyetlen stabil jövedelemforrása a kocsmáltatási jogból származott, amelyből később a „városházat” felépítették. Eleinte csak a kevés dolgozót foglalkoztató kisipar volt jelen, majd a közlekedési feltételek javulásával egyre több vállalkozás kezdte meg működését. Az 1872. évi ipartörvény elfogadása után már három ipartársulat is alakult a községben, amelyek közül a ruházati iparban dolgoztak a legtöbben, ezt követte a vas- és fémipar, illetve a gépipar. 1900-as évektől három nagyvállalat üzemelt a településen: egy téglagyár, egy zsinór- és paszománygyár,¹⁹ valamint egy építészeti vállalat. Az iparosodás eredményeként rohamosan növekvő munkásság idővel megalakította az önszegélyező pénztárat, és létrehozta a Nagyatádi Munkásotthon. A település gazdasági szerepét az is erősítette, hogy a XX. század elején dohánybevéltő hivatalt létesítettek, ugyanis a környékben mindig jelentős volt a dohánytermesztés.

A XIX. század elején megszülető új „iparág” a turizmus, azon belül a gyógyturizmus is kiépülőben volt Nagyatádon. Az I. számú mélyfúrást 1906-ban végezték. A több mint 400 méter mélységből 30,5 °C-os hévíz tört fel földgáz kíséretében. Ebből szolgáltatják a község ivóvizét, míg a földgáz biztosította a középületek, magánházak villamos áramellátását és a közvilágítást. A II. számú mélyfúrásból származó kénes vizet az akkor megalakuló Nagyatádi Artézifürdő Rt. hasznosította, amely társaság 1907 júliusában

¹⁹ Paszomány (vagy paszománt): arany-, ezüst- vagy selyemszálakból készített lapos szalagforma, melyeket díszítésül öltönyökre szoktak felvarrni. Különösen híres az ezzel ékesített magyar főúri díszruha, a mente és a nadrág.

nyitotta meg a fürdő kapuit. A gyorsan termelődött haszon egy részét a Széchenyi tér átalakítására és parkosítására fordították (6. térkép).

A korszak jellegzetes, újonnan megalapuló pénzügyintézményei, a takarékpénztárak és hitelszövetkezetek is megtalálhatóak voltak az egyre fejlődő községben.

A térség gazdasági fejlődésének akadályozó tényezőjét sokáig a rossz közlekedési lehetőségek jelentették, ez azonban 1865-re megoldódni látszott. Ekkorra már országos útvonal érintette a községet, amelyet több postaút is keresztezett és a Somogy megye egyik legfontosabb közlekedési csomópontjává vált.



6. térkép
A Széchenyi park 1941-ig²⁰

A XX. század elejére a távolsági közlekedés nagy részben a vasútra helyeződött át. Eredetileg a Dráva-Duna vasútvonalát Nagyatádon keresztül akarták megépíteni, de a helyi gazdák nem ismerték fel időben a vasútban rejlő lehetőségeket, ezért ellenezték a községen átvezető vasútvonalat, mondván „a mozdony zakatolásától a tehenek elvesztik a tejet”. Emiatt Somogyszobon létesítettek állomást, amelyhez egy mellékvonal vezetett Nagyatádról. A vidék lakosai miután megtapasztalták az olcsó vasúti szállítás előnyeit, szorgalmazni kezdték az ún. helyi érdekű vasutak építését. Végül 1890 szeptemberében

²⁰ Nagyatád Városi Múzeum tulajdona

Somogyban elsőként útjára indultak a helyiérdekű vasút vonatai a Barcs–Somogyszob vonalon, amely Nagyatádot is érintette.

Összességében tehát elmondható, hogy Nagyatád ebben az időszakban közigazgatási, jogszolgáltatási és katonai központja lett Dél-Somogynak. A település a reformkorban jelentős polgárosodási és modernizációs folyamaton ment keresztül, de gazdasági fejlődésének sikereit főként a következő néhány évtizedben kamatoztatta.

Világháborútól a világháborúig²¹

Az első világháború eleji lelkes, hazafias hangulat sokakat harcra szólított. Az 1916. évi Magyarország elleni román támadás után a magyar kormány közel ötezer erdélyi menekültet telepített Somogy megyébe, közel 700 személyt Nagyatádon és környező településeken helyeztek el. (A menekültek 33%-a 14 év alatti gyermek volt.) A nagyatádi Artézi fürdő és a kaszárnya épületeit hadikórházzá alakították át. A valamivel több mint négyszáz hadba vonult nagyatádi férfiből 125-en nem tértek vissza szeretteikhez. Az elesett hazafiaknak állít emléket az 1924-ben felavatott Hősök szobra a Széchenyi téren.

Az őszirózsás forradalom 1918. október végi győzelmét követően országszerte nemzeti tanácsok szerveződtek. Az élénkülő politikai tevékenységet jelezte a nagyatádi gazdák kezdődő szerveződése, amelynek az élén hosszú ideig Nagyatádi Szabó István²² állt. A Nagyatádi Nemzeti Tanácsban a község kétféle érdekcsoportja képviseltette magát: a közigazgatási elit és a „radikálisok”. November folyamán megalakult a helyi szociáldemokrata pártszervezet. A két párt közötti ellentétek a földosztás megvalósításának módjából fakadtak. A pártok nem a község lakosságát, hanem a települést körülvevő Lelbach Keresztély simongáti és Somssich Géza kivadári földesurak birtokain dolgozó mezőgazdasági munkásokat igyekeztek meggyőzni.

Az 1920. évi trianoni békeszerződés által létrehozott új országhatárok hátrányos következményei a térség fejlődését elsősorban gazdaságilag és kereskedelmileg vetették vissza. A nagyatádi üzemek és kisiparosok elvesztették Dráván túli piacaikat, ugyanis az önálló Jugoszlávia megalakulásával állandóvá vált a határzár.

Az 1920–1940 között Nagyatád történetének talán legdinamikusabb fejlődése zajlott. A növekedés jeleként 1940-re a járási főszoigabírói hivatal mellett már járásbírószáki

²¹ Csóti, 2001. pp. 165.–208. Dr. Gárdonyi, 2001. pp. 213.–218.

²² Szabó István a Nagyatád közeli Erdősokonyán született 1863-ban. A városhoz való kötődése kapcsán vette fel a Nagyatádi előnevet. Földművelésügyi miniszterként az 1920. évi földreform fűződik a nevéhez.

hivatal, körzeti adóhivatal és állami dohánybeváltó is működött. A magántőkét két, 100 fő feletti munkáslétszámmal dolgozó gyár és három takarékpénztár képviselte. Lovascsendőr-alesztályt és határőrszázlóját telepítettek Nagyatádra. A cérnagyárat az Újpesti Angol-Magyar Cérnagyár Rt. gyártelepévé minősítették át, de a gyár további fejlődése a II. világháború kitörése miatt megrekedt, amikor hadiüzemmé nyilvánították.

Nagyatádon a XX. század elejéig kevés református élt, de az első világháborút követően a környékbeli falvakból egyre többen költöztek be a településre, így a hívek száma gyarapodott. Az 1920-ban megalakuló presbitériumnak szándékában állt egyházközséggé szerveződni és templomot építeni, melynek alapkövetelése 1939. július 2-án került sor.

Az evangélikus hívek száma Nagyatádon mindig is alacsony volt. Lelbach Keresztély evangélikus felekezetű földbirtokos, aki Bánátból települt át, vásárolta meg az egyház számára szükséges telket a Berzence és Ötvöskónyi felé vezető utak kereszteződésénél, amelyen 1930-ban épült fel a kis templom.

A Nagyatád Vidéki Körjegyzőség az 1930-as évekre közigazgatási értelemben idejétmúlttá vált, községei közül Bodvica ekkorra lényegében „összeért” Nagyatáddal. Henész és Kivadár egykori lakosai igyekeztek Nagyatádon lakáshoz jutni. A körjegyzőség falvai közül csak kettő (Bolhás már korábban kivált), gazdaságilag szintén Nagyatádhoz kötődő Ötvös és Kónyi voltak önálló községi funkciókat ellátó települések. 1938-ban felsőbb utasításra elrendelték a körjegyzőség megszüntetését, és egyben Nagyatád, Henész és Bodvica egyesítését. Az egyesítés gondolatát a községek képviselőtestülete felháborodással fogadta, továbbá egy tiltakozó petíciót terjesztettek fel először a vármegye alispánjához, de végül a határozatot a belügyminiszter elutasította. Így a tényleges egyesítésre 1941. január 11-én került sor.

Az 1920–40 között elért eredményeket azonban porrá zúzta a második világháború. A háború eseményei – a légitámadások és egy-egy jugoszláv partizánakció kivételével – 1944 tavaszáig elkerülték Somogy vármegyét. Ez év március 19-én Gyékényes felől német katonák érkeztek Nagyatádra. Ekkor azonban megszállásra még nem került sor, ennek ellenére a helyi nyilasok aktivizálódni kezdtek.

1944 szeptemberétől Nagyatád is hadművelleti területnek számított, és a térségben erődítési munkálatok kezdődtek. Az elkövetkező hónapokban a helyi vállalkozásoknak, köztük a 1941-es alapítású konzervgyárnak, többször is hadi sarcot kellett fizetniük a helyi nyilasoknak.

A település mintegy 250 zsidó lakóját a csendőrök 1944. április 26-a éjjelén a helyi zsinagógába terelték, majd másnap az üzemen kívüli téglagyár befalazott ablakú termébe zsúfolták össze. A nagyatádi zsidókat a járási zsidósággal együtt előbb Barcsra, végül Auschwitzba deportálták. A „vegyes házasságban” élők számára ún. sárga csillagos házakat jelöltek ki kényszerlakhelyként. Ez év októberében bekövetkezett nyilas hatalomátvételnélkor Nagyatádon már lezajlott a zsidók elhurcolása.

A front végül 1944. december 7-én érte el Nagyatádot, amikor a német csapatok feladva Barcsot, a Babócsa és Nagyatád közti szakaszra helyezték át állásaikat. A szovjet csapatok támadása december 14-ét követően Nagyatád ellen irányult. A harcok a község körül, a Rinya partjánál folytak, amelynek során a lakóházak és középületek 60%-a megsérült. A németek végül 1945. március 27-én hagyták el a rommá lőtt községet. A deportált zsidó lakosokon kívül a háborúnak 58 polgári áldozata volt, de az elaknásított területek még később is életeket követeltek.

Nagyatád várossá nyilvánítása és fejlődése napjainkig²³

A nagyközség újjáépítése során a politikai illetve a közigazgatási változások mellett a nehézséget fokozta a gazdasági élet és a közintézmények működtetése. Az önkormányzat a szűkös állami bevételen kívül csak a vásártartási jogból befolyt jövedelemből gazdálkodhatott. Mivel a háború következtében Nagyatád az átlagnál súlyosabb veszteségeket szenvedett, így kiemelt újjáépítési támogatást is kapott a vármegyétől.

Az 1947-től kezdődő hároméves községi munkatervben a helyreállítások közepette új intézmények telepítésére és a közlekedési adottságok javítására is sor került. A gyógyfürdő épületét teljesen átépítették és egy új medencével bővítették. 1949 folyamán mentőállomást létesítettek. A közutak korszerűsítése a megyei autóbusz-közlekedés fellendülését segítette elő a Barcs–Nagyatád–Kaposvár útvonalon. A helységben lévő ipari üzemek egy része már a korábbi földreform kapcsán, illetve az azt követő években került állami tulajdonba. A község első ötéves tervéből játszóterek és a sportpálya építését emelhetjük ki. Az 1950-es évektől a község megszerezte a Korona Szálloda és Étterem épületének kezelési jogát, így itt hozták létre a Nagyatádi Járási Kultúrotthont. A nők munkába állásának következtében nagy szükség mutatkozott egy bölcsőde létesítésére és

²³ Dr. Szántó, 2001. pp. 255.–316.

az óvoda bővítésére. 1953-ban gimnáziumi, majd szakmunkás képzést indítottak, de a tanulók csak később foglalhatták el az iskolák épületeit.

Az 1956-os forradalom hírére a helyiek létrehozták a Nagyatádi Járási Nemzeti Tanácsot. A november 1-jei gyűlésüket követően a kommunista vezetés a Nagyatádra érkező szovjet alakulattal összefogva keményen megtorolta a lázongást.

Az ebben az időszakban jellemzővé vált vidéki ipartelepítés és a nagyobb községek városias fejlesztése kapcsán járdaépítésre, parkosításra került sor. A lakásépítéshez, a közintézményekhez és a tervezett ipartelepítéshez feltétlenül szükség volt a közműhálózat fokozatos kiépítésére, továbbá a „külső” és belső úthálózat korszerűsítésére. Az általános illetve részletes községrendezési terv elkészítését a VÁTI végezte és a változásokat az elkövetkezendő 15-20 év távlatában tervezték. A városépítési szakemberek a helyi feltételeket és fejlesztési terveket figyelembe véve a korszakban divatos és támogatott városépítési modell alapján dolgozták ki Nagyatád rendezési tervét. Ennek ellenére a település központjának átépítése során az elsődleges szempont a közműköltések alacsony szinten tartása volt, ezért a régi utcák megszüntetésével új, többszintes közintézmények és lakóépületek együtteséből álló városközpont kialakítását tervezték, figyelmen kívül hagyva a meglévő értékeket. Azonban gondot fordítottak a zöldterületek megőrzésére és egy pihenőövezet kialakításra. Kijelölték a leendő város ipari övezetét.

A fejlesztési munkálatokat sürgette, hogy 1961-ben a Magyar Néphadsereg egy határőrségét, valamint egy-egy harckocsi- és lövészetredét állandó jelleggel Nagyatádra helyezték, így a hivatalos állománya és a polgári alkalmazottak részére gondoskodni kellett lakásról és egyéb szolgáltatásokról. Ehhez hozzájárult, hogy a környékbeli kisebb falvakból meginduló bevándorlás miatt gyors ütemben növekedett a község lakosainak száma, ami újabb lakáshiányt és lakásépítést eredményezett.

A Barcs–Balatonszentgyörgy közötti 68-as, a kisvároson is áthaladó másodrendű út korszerűsítése is ebben az időben zajlott. A szilárd borítású járda építése szintén alapkövetelménye volt a városias fejlődésnek.

Végül az 1971-es év hozta el a várt eredményt, amikor Balatonfüreddel és Csornával egy időben várossá nyilvánították Nagyatádot. A Nagyatád Város Tanácsának ünnepélyes alakuló ülését és a városavató ünnepséget április 28-án tartották.

A városi rang megszerzésével a fejlesztések nem álltak le. A '80-as években kibővítették a lakossági vízvezeték hálózatot, amelyet a szennyvízhálózat kiépítése és a szennyvíztisztítás megoldása követett. A város a gázellátási program keretében a lakossággal összefogva teremtette meg a szükséges költségeket a gázhálózat kiépítéséhez.

Az egyre növekvő motorizáció megkövetelte az úthálózat minőségének fejlesztését, annál is inkább, mert 1976 decemberében, több mint 85 év működés után, megszűnt a vasúti közlekedés Nagyatád és Barcs között. A közúthálózatot alkalmassá kellett tenni a megnövekedett autóbusz- és gépkocsiforgalom lebonyolítására. A város szorgalmazta, hogy helyi buszjáratokat indítsanak és létesítsenek egy autóbusz-pályaudvart is. A tömeges lakásépítés sem oldotta meg a lakáshiányt, mert egyre több lakos adta be igénylését új lakásra. Így újabb lakás-beruházási akció vette kezdetét, amelyben az OTP és a honvédségi lakótelepet építtető Honvédelmi Minisztérium fedezte a költségek jelentős részét.

A lendületes városfejlődési időszak lezárulását követően az eredményes munka méltó elismerése volt, hogy a Magyar Urbanisztikai Társaság 1983-ban Nagyatádnak ítélte a Hild János-émlékérmet.

A rendszerváltást követően ismét városfejlesztési időszak indult a településen. Számos új funkcióval ellátott középületeket kaptak a város lakói. (Részletes ismertetés a Térképsorozat című fejezetben.)

A Európai Unióhoz történő csatlakozás egy új korszakot jelentett a kisváros számára. A pénzügyi támogatások által az önkormányzat jelentős beruházásokba kezdhetett. A *nagyatádi közoktatás átfogó innovációja* című projekt keretében sor került a kollégium, a gimnázium és az egyik általános iskola felújítására és kibővítésére. Ugyancsak EU-s pályázati költségek tették lehetővé a Piac tér és a Vásárcsarnok átalakítását, illetve a jelenleg is munkálatok alatt álló Művelődési Központ újjáépítését.

A gyógyvíz nyújtotta előnyök, a számos kis üzlet, szórakozóhely, a Városi Múzeum kiállításai, a szoborpark,²⁴ az e-magyarország pontok működése a nagyatádiak és a turisták életét teszik tartalmasabbá, magas színvonalú ellátását szolgálják. Ezt bizonyítja a városban évente megforduló 12-15 ezer turista is.

24

Térképsorozat

Az általam összeállított térképsorozatban Nagyatád területi bővülését szeretném szemléltetni a középkortól a jelen állapotáig. Sajnos az 1700-as évekig nincs megbízható térképi forrás a területről. Térképsorozat elkészítéséhez katonai felmérések, kataszteri térképek és egyéb térképvezetékeket használtam fel. Az egyes térképek elemzésével igyekeztem rávilágítani azokra a fellelhető objektumokra és változásokra, amelyek a város történetéhez köthetően alakultak ki, és ezáltal ábrázolásra kerültek.

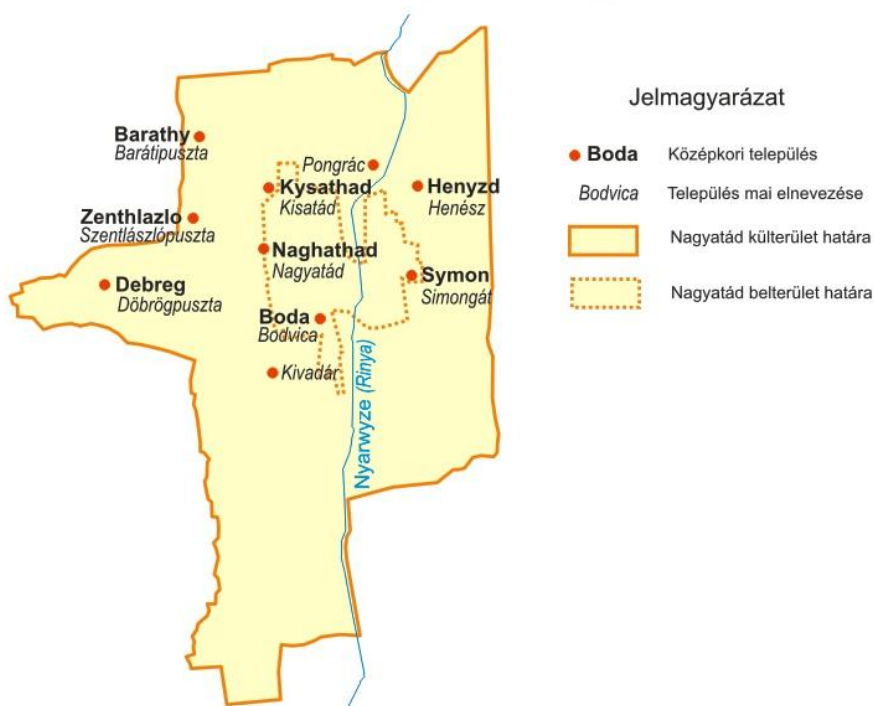
1.A térség településeinek középkori elhelyezkedéséről képi anyagok (látkép, metszet) nem állnak rendelkezésünkre. Az középkori viszonyokat bemutató térképet (7. térkép) Dr. Rác György szöveges forrásokból, oklevelek leírásából készített *Középkori települések Nagyatád mai területén* c. vázlatát, Csánki Dezső *Magyarország történelmi földrajza a Hunyadiak korában II.* kötetében megtalálható középkori elnevezésekkel egészítettem ki. A történelmi hitelesség jegyében igyekeztem települések neveit az 1400-as (pár esetben az 1500-as) években használatos formájuk alapján megjeleníteni. Az összehasonlítás érdekében feltüntettem a bel- és a külterület mai határát.

A két Atád a középkorban sokkal kisebb területen feküdt, mint a mai Nagyatád. Nagy-Atád a mai város északi, északnyugati részén, Kis-Atád pedig ettől északra, északkeletre terül el. Kelet felől Kistád a Pongrác-birtokkal volt határos, amely még a középkor folyamán beolvadhatott Atádba, így az elnevezése is kikopott a köztudatból. A Pongrác-birtok bekebelezésével Atád eljutott a Nyárvizéig, azaz a Rinyáig. Pongráctól keletre a Rinya túlsóoldalán feküdt Henész. Tőle délre található Simon. Egy 1352-es határjárás leírása alapján, Rinya jobb partján Pongrácot és Atádot délről Boda határolta. Bodától délre, Atáddal nem határosan feküdt Kivadár (egy forrás Tivadar néven említi). Délnyugatról Tarannyal, nyugatról pedig Döbröggel volt közös határa. Északnyugatra Szentlászló és Baráti található. Utóbbi ma Nagybaráti pusztaként Somogyszobhoz tartozik. Északról Ötvös határolta. Pongrácot kivéve, a többi szomszédos falu a török időkig önálló településként élt (7. térkép).

A török megszállás évtizedeiben a települések lakosai fennmaradásukért küzdöttek. A török lejegyzések alapján a „hitetlen fejadó-defterében” Kis-Atád a Rinya jobb partján, míg Nagy-Atád a bal partján helyezkedik el hét, ill. nyolc házzal. Azonban egy későbbi összeírásban Nagy-Atádot 12 házzal említik, ellenben Kis-Atádról nincs adat. Valószínűleg átmenetileg lakatlanná vált, vagy az összeíró „egyesítette” Nagy-Atáddal.

Elképzelhető, hogy a XVI-XVII. században a török portyák elől Atád lakossága hol Nagy-, hol Kísatádon rejtőzött el, megnehezítve az adószedők dolgát.

Középkori települések elhelyezkedése Nagyatád mai területén



7. térkép

Középkori települések elhelyezkedése Nagyatád mai területén²⁵

Készítette: Butor Zsanett

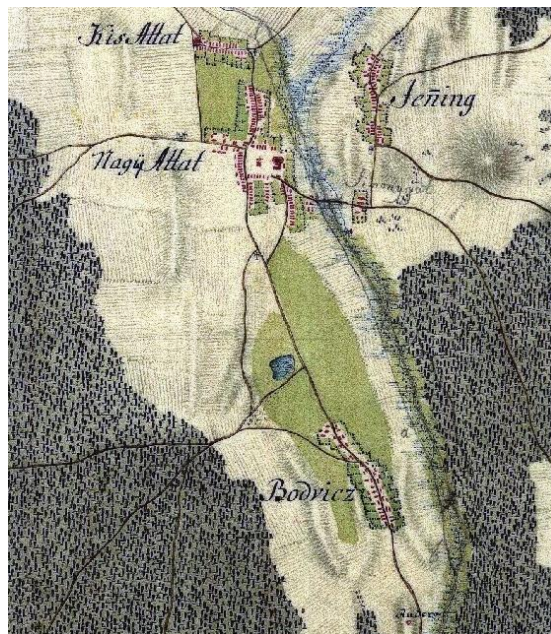
2. Az 1700-as évek elején több határvitára is sor került egy-egy földbirtokos között, amelyeket határjárások által állítottak helyre. Az akkoriban csak Döbrőnek (*ma Döbrögpuszta*) nevezett területet az atádiak szabadon használhatták, de a csurgói földesúr erőszakosan kisajátította a területet, ledöntötte a döbrői és a taranyi határköveket. Ezért vizsgálatot indítottak az ügyben. A rendezés keretében helyreállították az Atád és Bodvica közötti határokat is, mivel Atád és Döbrő határa a Bodvica melletti mocsaras területen álló hídnál volt. Atád, Döbrő és Szentlászló (*ma Szentlászlópuszta*) közötti határt a Nagy-hegy elnevezésű helynél állapították meg.

Döbrögpuszta birtoklásáért 1734-ben újabb pereskedés kezdődött Czindery Ignác Ferenc és Festetics Kristóf között. Ekkor Atád és Tarany észak-dél határvonala északon ott kezdődött, ahol északról Szentlászlópuszta, nyugatról Döbrögpuszta, keletről pedig Atád területe találkozott. Dél felé haladva keresztezte az Atád–Berzence között lévő utat, majd Tarany azon délkeleti településrészéig vezetett, amit egykor Gyertyánosnak neveztek.

²⁵ Dr. Rácz, 2001., p. 96, Jankovich Bésán

Az első katonai felmérés Magyarország területén 1782–1785 között zajlott. A felmérés során nem történt magassági mérés, sem szintezés, így a térképek nem tartalmaznak magassági adatot. A felvétel alapléptáránya 1: 28 800 (1: 400, vagyis 1 bécsi hüvelyk a térképen a valóságban 400 ölnek felel meg). A térképek mellé ún. országleírások készültek, amelyek szöveges formában tartalmazták a térképen meg nem jelenített, de a katonák számára fontos adatokat (pl. települések távolsága, útviszonyok, átkelési lehetőségek folyókon, patakokon stb.)

A felmérés országleírása²⁶ Nagy-Atád földrajzi helyzetét a következő módon határozta meg: Kis-Atáddal határos, Jeningtől (Jánosmajor, más néven Henész) negyed, Szentlászló majortól fél, Somogyszobtól kettő és háromnegyed, Ötvöstől másfél, Berzencétől pedig négy és fél óra járásra fekszik. A vásártér melletti Szent György templomot és ferences kolostort fal vette körül, és tér közepén egy kápolna állt. Kis-Atádon egy másik kápolna található, ez a mai Szent Rókus kápolna, amit 1744-ben építettek. Feljegyezték „néhány jól megépített nemesi udvarházat” a javarészt már kőből épült lakóházak közt. A leírásban szerepelt egy „lejjebb található malom”, ez volt az ún. Alsó-malom, amely a Czindery család birtokában volt. A patakot és a tavat mocsarasnak jellemezte. Említett egy másik malmot a Mató-tavon²⁷. Az erdő sűrű, csak az utakon volt járható. A Rinyát zombékosnak nevezte (8. térkép).



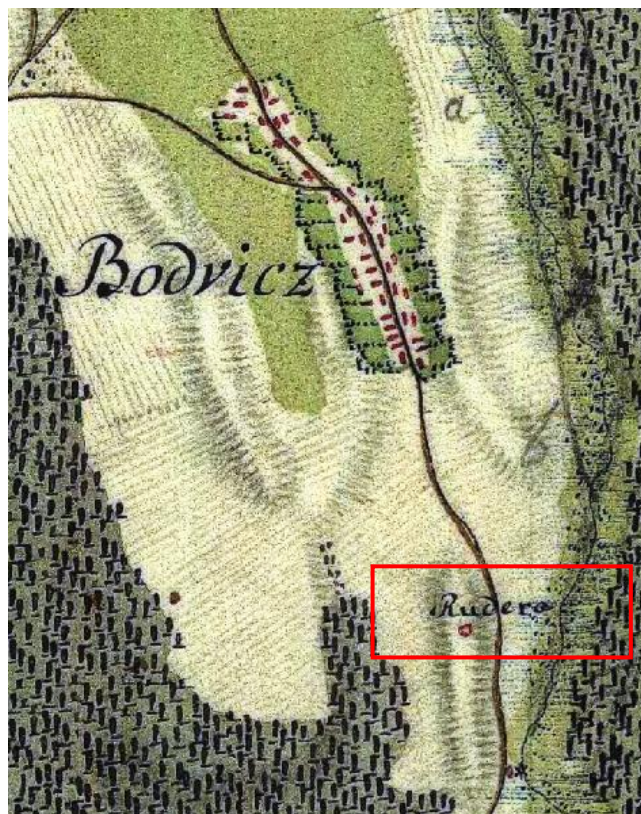
8. térkép
Atád és környéke az I. katonai felmérés térképén²⁸

²⁶ 2001., p. 148, 152,

²⁷ Mátyás-tó

²⁸

Egy 1733-as egyházlátogatási jegyzőkönyv szerint, az ún. vizitátor Berzence felől érkezett Atádra, útba ejtve Bodvicán Szent György ősi kápolnáját, amely a falu mellett egy kis dombon állt a szántóföldek közepette. A nagy, kerek templomot romos állapotban találta. A térképen Rudera, azaz rom megnevezésként szerepel. A templom körül helyezkedett el a temető, amelyet a térkép nem ábrázolt (9. térkép).



9. térkép

A bodvicai kerek templom romjai az I. katonai felmérés térképén²⁹

3. A XIX. század elején, részben a napóleoni háborúk következtében nagy szükség mutatkozott egy, az egész Osztrák Birodalmat összefüggően ábrázoló, egységes térképműre. Ennek eredményeképpen I. Ferenc császár 1806-ban elrendelte az ország újbóli felmérését, amelyet ma a II. katonai felmérésnek nevezünk. A felmérés méretaránya az I. katonai felméréshez hasonlóan 1: 28 800 volt. A magyar területek felmérésére 1819–1869 között került sor.

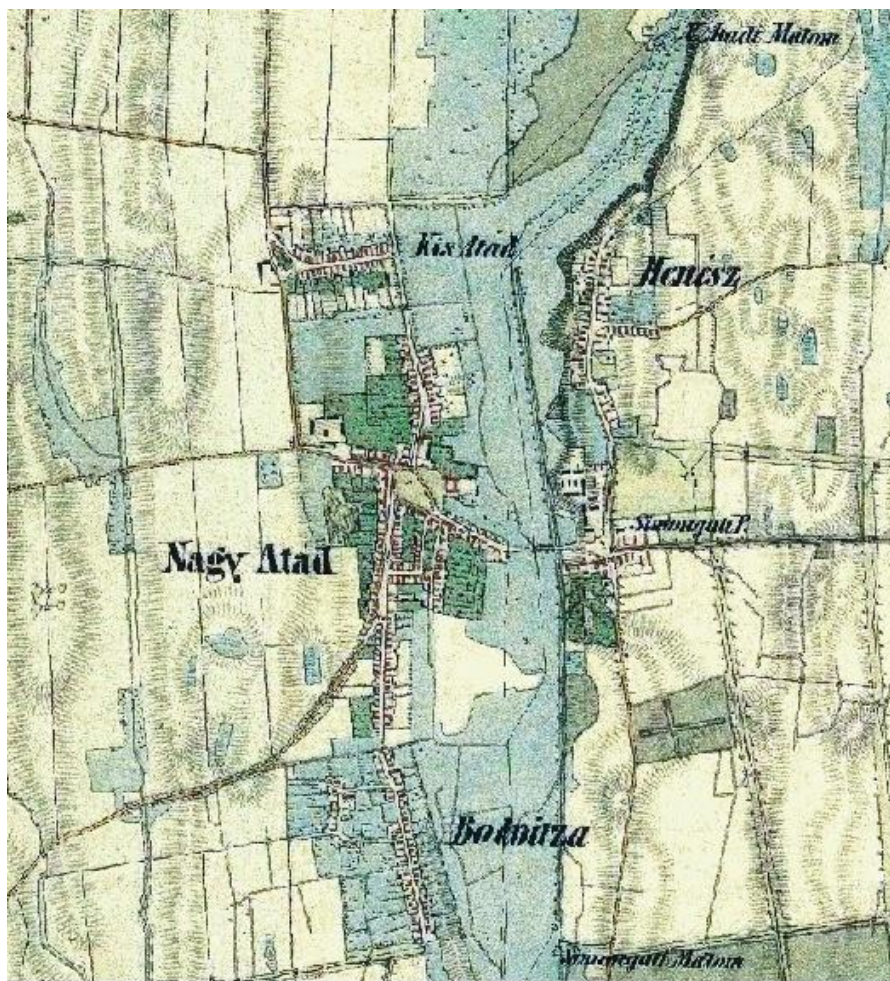
Az új felmérés térképén (10. térkép) láthatjuk, hogy Kis-Atád ekkora gyakorlatilag Nagy-Atád egyik utcájává vált, bár közigazgatásilag még elkülönült. A hozzá csatlakozó külső területek (Atádi malom, Döbrög és Vadászlak)³⁰ elnéptelenedőben voltak. Nagyatád fejlődése és közelsége nem vetette vissza Bodvica és Henész lakosságának gyarapodását,

²⁹

³⁰ Csóti Csaba: Nagyatád vidékének lakossága a XIX. század első felében (1850-ig)

erre utal, hogy a települések egyre inkább összeértek. A településekhez tartozó puszták közül a legnépesebb a Simongát és a Kivadár puszták voltak.

Bodvica egy félkör alakban elhelyezkedő utcával lett gazdagabb, ami így két ponton kapcsolódik a már meglévő utcához. Azonban az I. felmérés során romként említett templomot a II. felmérés térképén már nem lehet egyértelműen azonosítani, így feltételezhető, hogy szint teljesen megsemmisült.



10. térkép
II. katonai felmérés (1819–1869)³¹

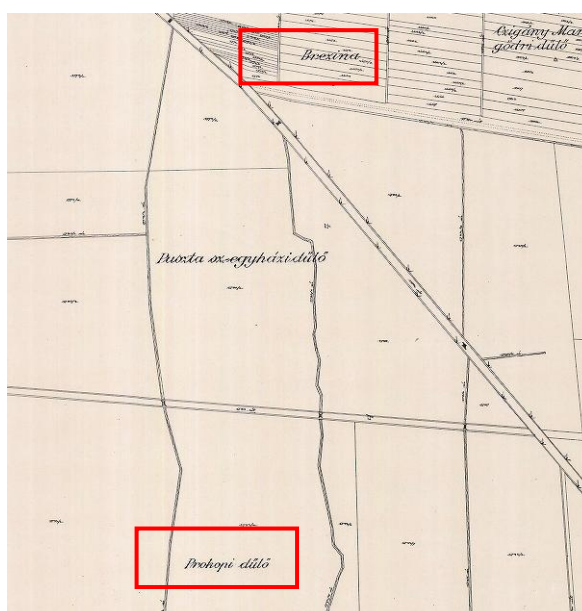
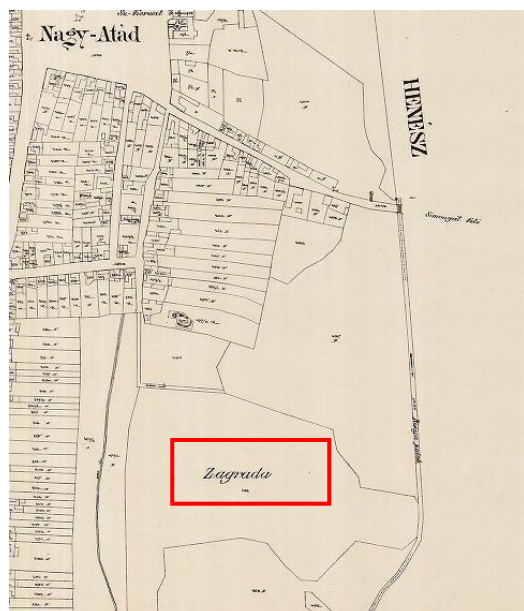
Hasonlóan nem került ábrázolásra a Nagyatád és Bodvica között található Mátyástó, mivel kiszáradt. Ellenben egy 1865-ben készített kataszteri felmérésen *Mátyástói dűlő* (11. térkép) szerepel, így egy kis ideig határnévként tovább létezett, de mára teljesen kikopott a köztudatból.

³¹http://archivportal.arcanum.hu/maps/html/katfelm2b_google.html
<http://mol.arcanum.hu/terkep/opt/a101205htm?v=pdf&a=start> (keresőbe: Nagyatád)



11. térkép
Kataszteri térkép (1865)³²

Az említett kataszteri térképen több szláv nyelvű határnév is található, amely az egykori horvát lakosság földhasználatának emlékét őrzi. Ilyenek például a Prokopi-dűlő, a Brezina és az elfeledett Zagrada földrajzi nevek (12. térkép). Kisebb utánajárást követően, sikerült rátalálni ezen földrajzi nevek feltételezhető eredetére. A zagrada szó, egy 1893-as horvát-magyar szótár³³ szerint *sövény, kerítés* jelentéssel bírt (ma zárójelet jelent). Brezina egy nyírfás terület köznévi alakjából vált tulajdonnévvé. A Prokop kifejezés árkot, csatornát jelent, amely a mai elhelyezkedésére is utal, hiszen két patak is keresztülfut a területén.



12. térkép
Kataszteri térkép (1865)

³² A térkép címe: Somogy-megye, Nagy-Atád kisközség, Kis-Atád pusztával együtt. Felméretett 1865, helyszíneltetett 1885. A Magyar Királyi államnyomda adta ki 1893-ban Budapesten. A teljes térkép 21 szelvényből áll. A térkép méretaránya 1 : 2880, vagyis 1 bécsi hüvelyk = 40 öl. Ez a másolat a Magyar Nemzeti Levéltár tulajdonában van. (Jelzet: S 78 173. téka Nagyatád 004-024)

³³ Mađarsko-Hrvatski i Hrvatsko - Mađarski Rječnik, Mavro Špicer (Spicer Mór), Budimpešta, 1893 Franklin Társulat

A jobbágyfelszabadítás követően 1856–1864 között rendszeres úrbéri perek folytak, illetve egyre jelentősebb méreteket öltött a birtokelaprózódás is. Az 1900-as évekre több olyan esetben fordult elő, hogy egy parasztgazdának 30 holdnál kisebb birtoka több mint 20 helyen feküdt a határban szétszórtan. Számos paraszti birtok még a nadrágszíjparcellánál is kisebb darabokra tagolódott.

A korabeli térképek tanúsága szerint a nyolcutcás kis mezővárosban, amelynek lakossága 1880-as évekre már közel két és félezerre nőtt, több mint háromszáz házat számlált. Egy 1866-es birtokösszeírás szerint a polgári birtok 1786, míg az urasági birtok 3574 magyar hold volt, így tevődik össze Nagy- és Kisatád 5360 holdnyi területe Döbrögpuszta nélkül. A nagyközséget körülvevő nagybirtokok állandó problémát okoztak a település terjeszkedésében, ugyanis a birtokosok nem voltak hajlandóak földet eladni. Nyaralótelep létrehozásához mégis sikerült egy kevés földterületet venni.

Mivel a második katonai felmérést rövid időn belül követte a harmadik felmérés, így a térkép nem ábrázol jelentős változást a belterületen. A külterület a felmérést követően bővült nagymértékben, így ez sem került megörökítésre. A település határa az 1900-as és az 1910-es népszámlálással egyidőben történő adatfelvételkor egyaránt 4876 katasztrális hold volt. Ekkorra már Döbrögpuszta, Péterpál-, János-, és Margitmajor is Nagyatádkhoz tartozott.

A XIX. közepe, valamint a századvégi térképek összehasonlításakor a legszembeütőbb változásként az erdőterületek csökkenése, ebből kifolyólag a rét, a legelő és a szántóföld területek növekedése figyelhető meg. Ez az átalakulás a XIX. végén lezajlott magyarányú somogyi erdőirtással magyarázható.

A szántóföld, a rétek, illetve az erdők arányának eredeti állapotát egy 1850-es évekbeli német nyelvű térkép mutatja (*13. térkép*). A változás mértéke jól látható egy, a szinte megegyező ábrázolási módot használó, 1877-ben készült magyar nyelvű térképen (*14. térkép*). A belterület fehér, a szántóföld halvány narancssárgás, a rét, a legelő világoszöld, míg az erdő a leghangsúlyosabb fekete színnel került megjelenítésre. A magyar nyelvű térképen a háztáji kiskertek sötétzöld árnyalatot kaptak, ellenben a német példányon a belterület részeként fehér színnel jelölték.

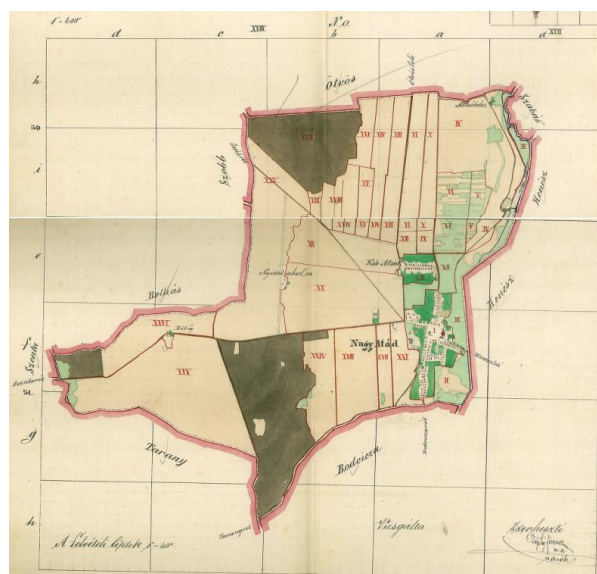
Két fontosabb területen történt irtás. Az egyik a nagyközség külterületének ÉK-i részén található Kiserdő területén és a Rinya partján. A másik, jóval méretesebb Nagyerdő területét is megcsonkították. A külterület ÉNy-i sarkában található Polgárerdő és a

Nagyatád–Döbrög országút közti, valamint a külterület Ny-i „nyúlványán” lévő erdőrészt feltörték és szántóföldi művelésbe vonták.



13. térkép

Croquis über die Ried und Culturenweise Vermessung der Gemeinde³⁴



14. térkép

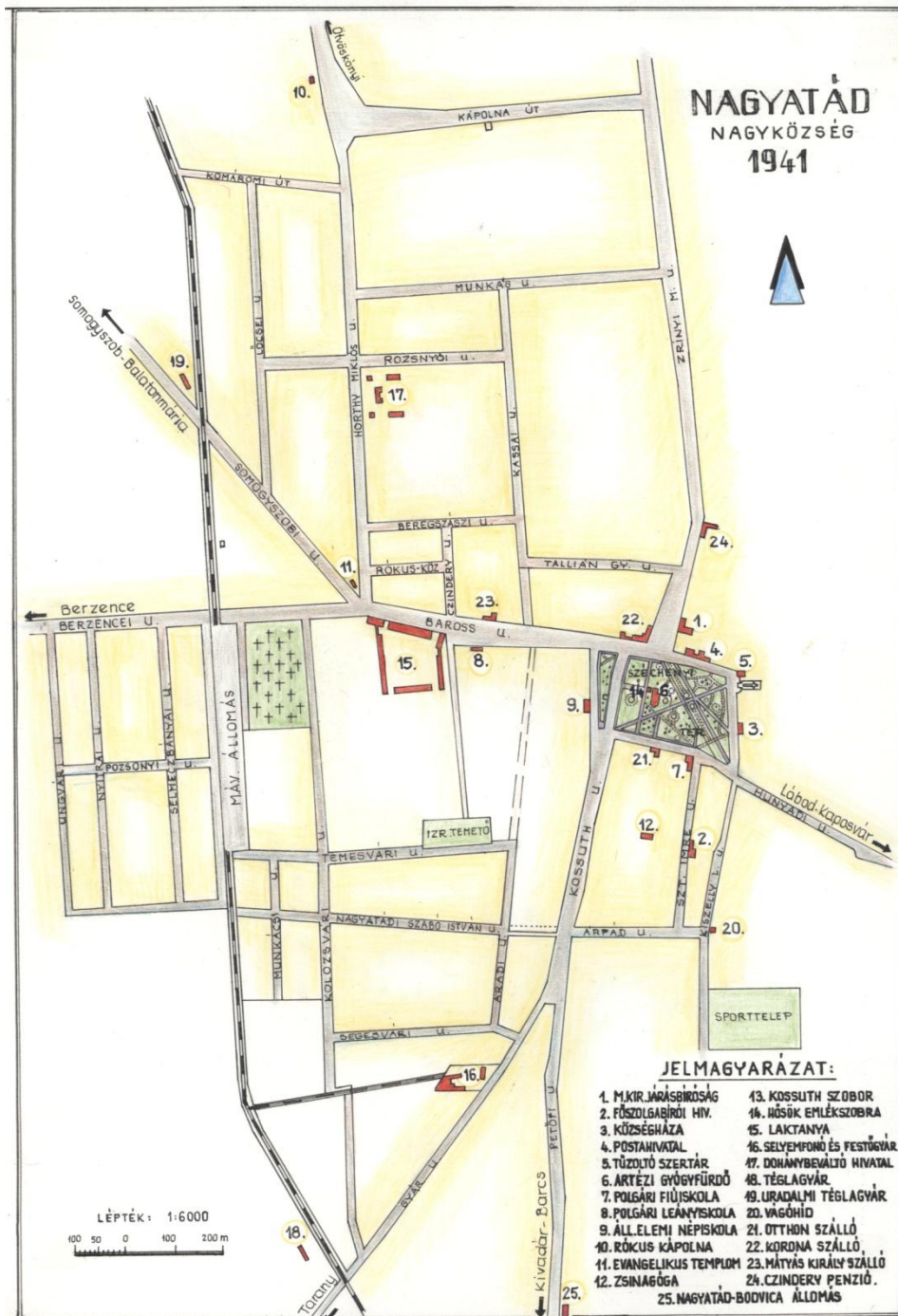
Nagy Atád Kis Atád helységgel katasteri község vázlata (1877)³⁵

³⁴ A német nyelvű kéziratos térkép 1850–1860 között készülhetett a Soproni Adókerület IV. számú Becslésellenőrző Hivatal (Kronland Ungarn. Steuerdistrict Oedenburg. Schälzungs-Inspectoral No. IV.) megbízásából. Hozzá tartozik a község területének dűlő- és művelési ágak szerinti összeírása (Zusammenstellung des nach Rieden und Culturen vermessenem Areale der ganzen Catastral-Gemeinde Nagy Attád). Valószínűleg egy magyar példány is létezett. Ma a Somogy Megyei Levéltár Térképtárában található. Méretaránya 1" = 200°.

³⁴ A magyar nyelvű, két szelvényből álló, kéziratos birtokvázlatot a Pécsi Kataszteri Igazgatóság megbízásából a Csurgói Becslőjárás hivatal készítette 1877-ben. Méretaránya 1:28 800 (1" = 400°). A térkép forrása: <http://mol.arcanum.hu/terkep/opt/a121112htm?v=pdf&a=start> (MOL térképadatbázis keresőjében be kell írni a Nagyattád elnevezést, majd a megjelenített találatok közül az 5. lehetőséget kell választani. A megtekintéshez AAGISView program szükséges!) Jelzet: S 78 Somogy m. Nagyattád 001-004.

A világháborúk okozta pusztítások miatt az 1900-as évek elejéről nem találtam térképi forrást. Azonban a Nagyatád Városi Múzeum tulajdonában van egy, a nagyközség belterületének 1941-es állapotát bemutató kéziratos térkép.

Ezek a „városi szerepkörre jogosító” intézmények megjelenésével a falusias település



13. térkép
Nagyatád nagyközség 1941
(Az egyesítés előtti állapot)



Az egyesített Nagyatád határa.

14. térkép
Nagyatád az egyesítést követően 1944-ben

7. Várossá nyilvánítás időszaka

A településen nagyarányú lakásépítés kezdődött. A község belterületének városias jellegű átépítésére került sor: egyes házak lebontásával, illetve emeletráépítéssel tervezték a városias utcaképet kialakítani. Beépítetlen területeken tömbházas lakótelepeket létesítettek. Új állami beruházásokból adódóan létesülő középületek (például kórház, művelődési ház, gimnázium, általános iskolák) is célnak megfelelő helyre kerültek a belvárosban. Az eredetileg laktanyaként szolgáló kollégiumi épületet az átalakítást követően diákotthonként használhatták a környékbeli tanulók.

A belső úthálózat korszerűsítése során 1971-re a 25,8 km hosszúságú belterületi úthálózat felét látták el szilárd burkolattal.

Nagyatád a '80-as években belépett a lakótelepszerű építkezések korszakába, ezzel ténylegesen megváltoztatva a város arculatát. A tömbházas övezetek a belső terület régi, falusias utcák teljes vagy részleges átépítésével kaptak teret. A városközpont közelében szanált területeken vette kezdetét a lakótömbök kialakítása, először a Kiszelyi utcában, majd a Hunyadi utcában. Utóbbiban elsősorban a kor divatjának hódolva – mivel a lakosság száma ezt nem indokolta –, tízemeletes panel lakóépületeket is emeltek. Ezt követően egy mintalakótelep építkezésébe kezdtek a Jókai utcában. 1983 márciusában jóváhagyták a Kossuth utca keleti oldalától a Kiszely utcáig húzódó városközponti terület beépítési tervét, mely szerint intézmények és üzletek kapnak helyet a lakóházak mellett.

A város központjában lévő Széchenyi téren, a térről nyíló két nagyobb utcában és azok szomszédságában helyezték el a középületek túlnyomó részét. A kórházat és az egészségügyi komplexumot 1978-ban adták át. Új bölcsődéket, óvodákat és általános iskolát építettek, továbbá kibővítették a régi iskolát. 1981 őszén adták át az új tanácsszékházat, ahol egy évtizedes lemaradást bepótolva elhelyezték a várost irányító testületet.

A szocializmus idején létrehozott tömbházak között tágas, zöldterületekkel tagolt közterületek az átlagosnál kellemesebb városképet nyújtanak. Bár a főút megépítése miatt, a Széchenyi tér parkját nem őrizték meg eredeti állapotában, de az új építkezési területeken kisebb-nagyobb parkokat alakítottak ki. A Rinya-völgy északi részén lévő pihenőövezetben egy strandból és kempingből álló komplexumot, déli részén pedig egy parkerdőt létesítettek, amelyek a helyi igények kielégítése mellett növelték a város turisztikai vonzerejét.

A városi tanács az 1983-ban elnyert Hild-díj megőrkítése céljából Hild János sétánynak nevezte el a Széchenyi tér és a Korányi utca közötti útszakaszt, ahol az emléktáblát is elhelyezték.

A '90-es évektől újbóli fejlesztések kezdődtek. 1996-ban a Szent Flórián téren újonnan épült tűzoltó laktanyában folytathatta tevékenységét a Városi Tűzoltóság. A tűzoltóság régi épületéből Szociális Szolgáltató Központot alakítottak ki, itt kapott helyet a Gyermekvédelmi és Családsegítő Központ is. Közvetlenül mellette készült el egy patinás, régebbi épület átalakításával a Naplemente Idősek Otthona. Javultak a szociális és egészségügyi ellátás feltételei az új Egészségügyi Központ létrehozásával. A 2002 óta üzemelő Fészek Lakóotthon a mozgáskorlátozottak és fogyatékkal élők számára kínál elhelyezési, illetve speciális foglalkoztatási lehetőséget.

Elkészült a bodvicai Órangyal kápolna, a henési városrészben felszentelték a Jézus Szíve kápolnát. A Széchenyi téren befejeződtek a római katolikus templom és kolostor külső felújítási munkálatai, melyet az épület díszkivilágítása koronázott meg.

A város gazdaságának fejlesztését szolgálja, hogy 18 hektáros, teljesen közművesített területtel Ipari Park épült. Sikeres privatizációt követően az angol Coats Hungary Ltd. megvásárolta a cérnagyárat és termelésével újra a város meghatározó üzeme lett. Magánkézbe került a Komplex Gépipari Rt. A konzervgyár szakmai befektető tulajdonába került és jelentős felújítás után intenzív termelést folytat. A város délnyugati területén 1992-ben alapított Büttner és Társai Szerszámelemgyártó és Kereskedelmi Kft. pedig egy valódi sikertörténete a rendszerváltás utáni gazdasági életnek, termékei 70–80%-át nyugatra exportálja és leányvállalatot alapított Romániában. A város északi illetve nyugati határában új üzemanyagtöltő állomás létesült. Számos nagyobb élelmiszer lánc telepítette áruházait a város külsőbb területeire.

A 2000-ben átadott Városi Sportszarnok ad helyet a tenisz, a kézi-, a röp- és kosárlabda, valamint egyéb teremsportok kedvelőinek.

2004-ben Nagyatád Város Önkormányzata 500 millió Ft-ot nyert az EU Phare Orpheus pályázaton, a százéves Széchenyi téri park és a Termál- és Gyógyfürdő felújítására, valamint egy panzió és turisztikai központ kialakítására. A beruházások 2006-ban készültek el. A Városi Strandfürdő szolgáltatásai is bővültek, új termálmedence és egy élménymedence, valamint két csúszda is elkészült. A Strandfürdő melletti kemping, valamint számos hotel és panzió biztosítják a színvonalas szállást, ellátást a város vendégeinek.

Az általam készített jelenlegi állapotot bemutató térkép méreténél fogva a szakdolgozatban nem kerül megjelenítésre, de a honlapon elérhető teljes egészében. Azonban a fontosabb területekről a szemléltetés érdekében kivágatokat készítettem, ilyen például a városközpont, a pihenő övezetek és a fontosabb ipari területek. Több kisebb térkép-kivágatból raktam össze egy-egy montázst.

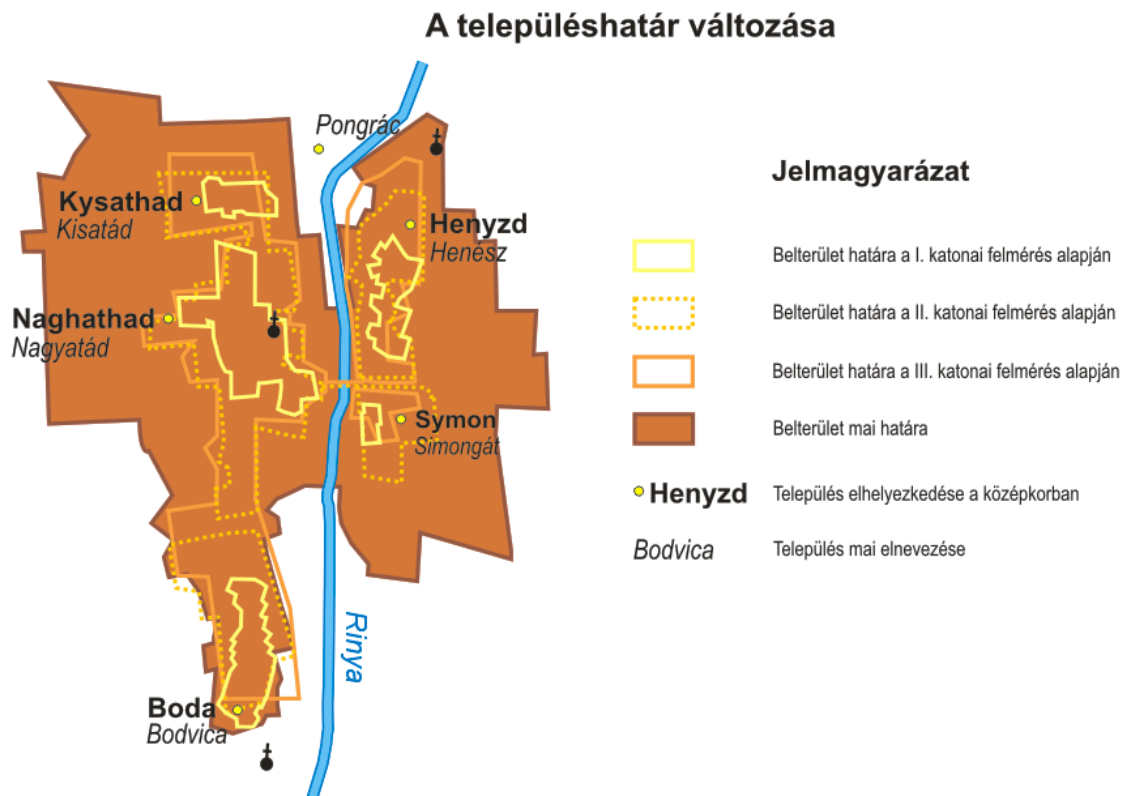
1. belváros térkép
2. pihenő övezetek térkép
3. ipari területek térkép

A településhatár változása

Az előző fejezetben ismertettem a főbb időszakok térképeit és az általuk bemutatott változásokat. Erre építve készítettem el, a térképsorozat egy-egy elemét felhasználva, a településhatár változását ábrázoló térképet.

A térkép viszonyítási alapját a település jelenlegi belterülete adja. Ezen felül kerültek megjelenítésre a katonai felmérések által meghatározott belterület határok. Ennek megrajzolása során kisebb pontatlanságokat okozott, hogy az egyes térképeken nehezen lehetett megkülönböztetni az esetleges mezőgazdasági területet a háztáji gazdaságoktól.

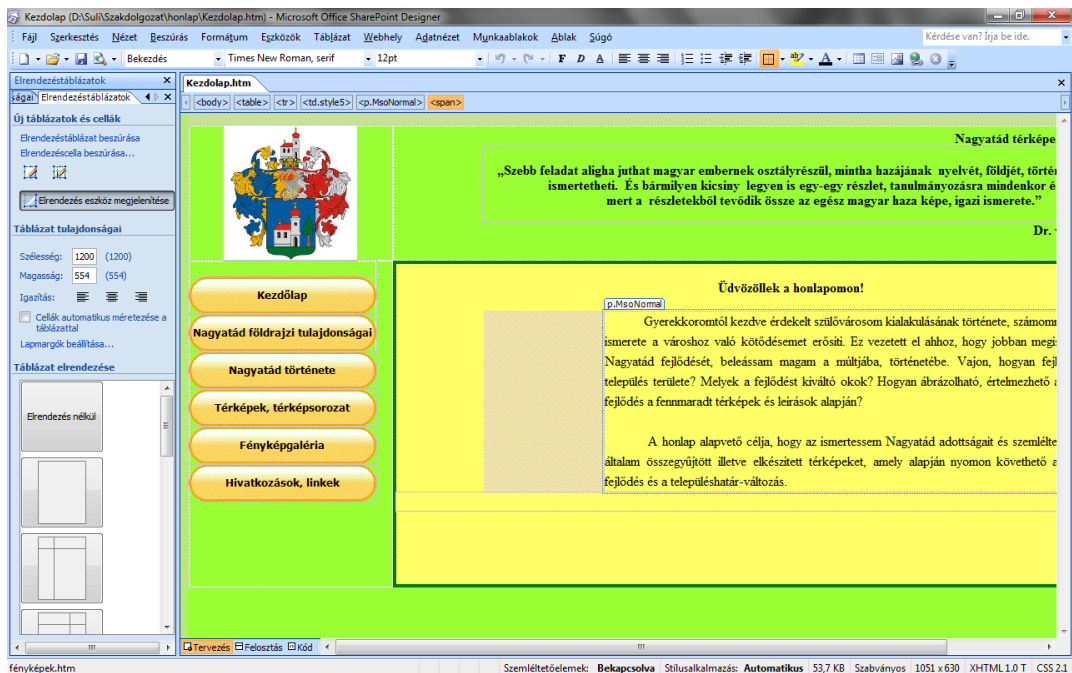
Mivel a térkép elsődleges célja szemléltetni a növekvő belterület határát, így háttérbe helyeztem a mérhetőség és a különböző vetületi rendszerek közti átváltásokat, emiatt viszont a pontosság is csorbult. Az egyes kivágatokat a Nagyatád központjában található Szent Kereszt templom és a Rinya vonala alapján illesztettem, mivel ez minden általam használt térképen szerepelt.



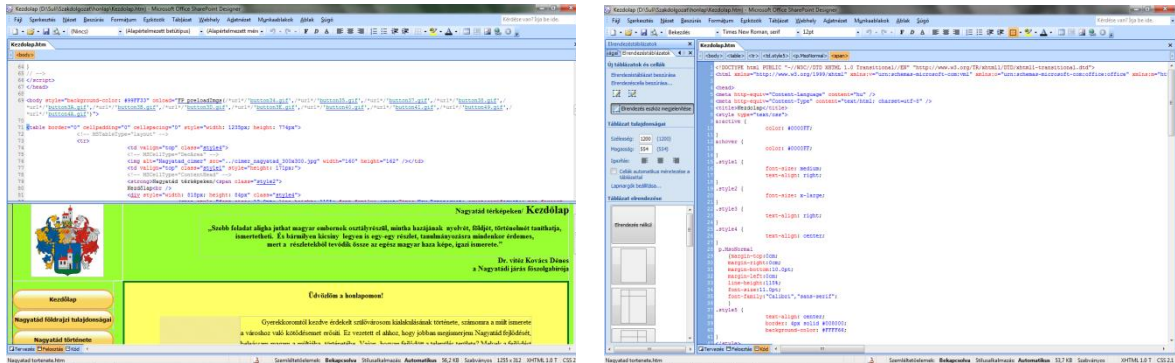
Az ismertető honlap

A honlap létrehozásának elsődleges célja, hogy szemléltessem az általam elkészített és összegyűjtött térképeket, valamint közlétegyem a hozzájuk kapcsolódó egyéb információkat. A szakdolgozat véges terjedelme miatt az illusztrációk többsége is a honlapon került megjelenítésre. Nehezítette a feladatomat, hogy korábban nem tanultam weblap-szerkesztést, de ennél jobb alkalom nem is kínálkozhatott volna az új ismeretek elsajátítására.

A honlapom elkészítéséhez a Microsoft Office SharePoint Designer 2007 nevű programot használtam, mellyel könnyen és egyszerűen létrehozhatunk webhelyeket. Nagy előnye, hogy nincs szükség HTML-parancsok használatára, ha azonban meggondolnánk magunkat, csak az ablak nézetén kell változtatni. A *Tervezés* ablakban (1. kép) egy olyan Word-höz hasonló szövegszerkesztő programot találunk, amely weblapszerkesztő funkciókkal van kiegészítve. A *Felosztás* illetve *Kód* ablakokban kedvünk szerint alkalmazhatjuk a HTML programozási nyelvet (2. kép).



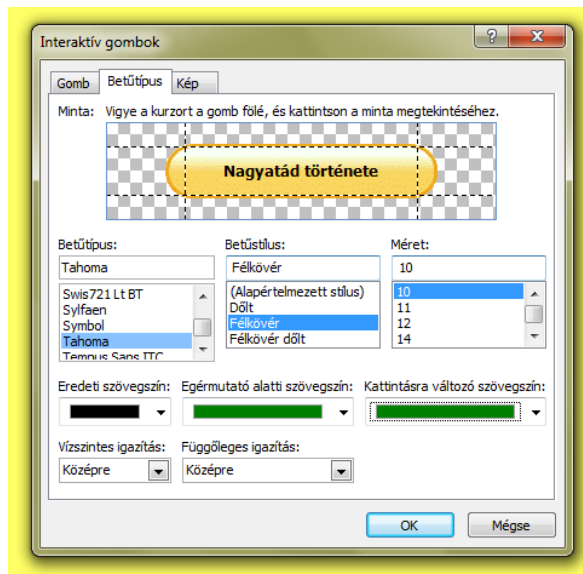
1. kép
Microsoft Office SharePoint Designer 2007 program Tervezés ablaka



2. kép
Microsoft Office SharePoint Designer 2007 program Felosztás és Kód ablaka

A honlap felépítése a dolgozatom strukturáját követi. A menűn belül az alábbi lapok érhetőek el: Nagyatád földrajzi tulajdonságai, Nagyatád története, Térképek, Fényképgaléria, Hivatkozások és linkek.

A különböző oldalak közti lépkedést interaktív gombok segítségével oldottam meg. A gombok feliratait az egyes fejezetek címével és egy olyan hivatkozással láttam el, amely az adott oldalt hívja be (3. kép).



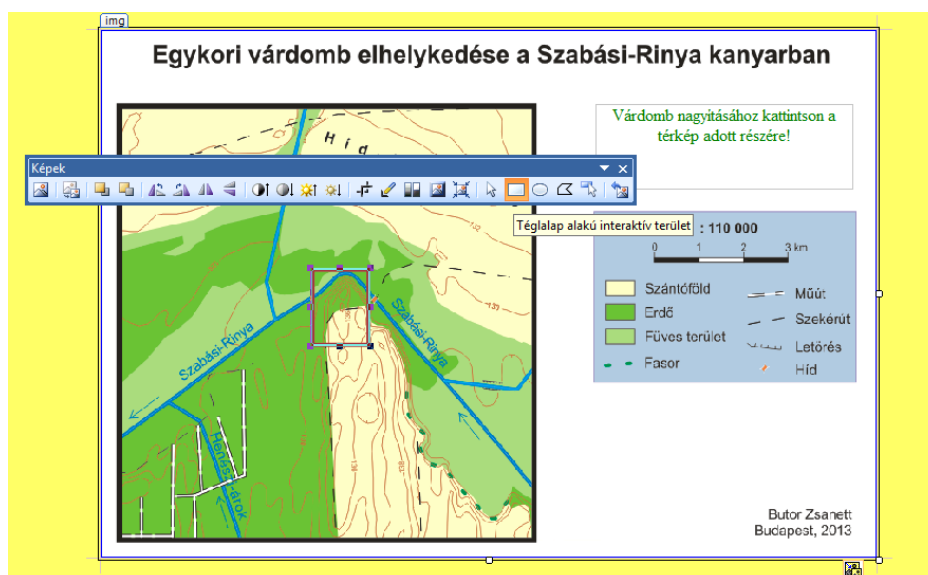
2. kép
Interaktív gombok készítése

A szövegben található indexelt szavakhoz és szövegrészekhez lábjegyzetet társítottam. Ehhez a lábjegyzet pontjait a *Beszűrés* menüpontban található beépített funkcióval *Könyvjelzővé* alakítottam. A fenti szövegben az indexekhez egy olyan

hivatkozást illeszttem, ami a dokumentum egy adott pontjához van hozzárendelve, így „leugrik” a lábjegyzethez.

A honlapon megjelenített képeket nagy méretük miatt le kellett kicsinyítenem. Ehhez a programban egy *Miniatűrre alakítás* jobb egérgomb funkció adott lehetőséget, nekem csak a miniatűr kép méretét kellett előzőleg beállítani. Ennek eredményeképp, ha rákattintunk a lekicsinyített ábrára, az eredeti méretű kép jelenik meg egy új oldalon.

Létrehoztam *Interaktív területű* térképeket is (3. kép). A beillesztett térképen egy jelölő keret segítségével határoztam meg azt a területet, amelyhez egy hivatkozást illeszttem, ily módon, ha az egérrel erre az interaktív részre kattintunk, egy új, nagyított térkép vagy kép ugrik fel egy másik lapon.



3. kép
Interaktív terület létrehozása

A fényképgaléria kisebb gondot okozott, ugyanis a programnak valamilyen oknál fogva nem működött a *Fényképgyűjtemény* funkciója. Ehelyett egy *jAlbum* elnevezésű programot használtam, ami egy fényképgaléria-készítő szoftver. A készítendő albumot képekkel töltöttem fel, minden képhez képaláírást készítettem megjelenítendő szöveggént, végül kiválasztottam egy számomra tetsző album nézetet. A program legenerálta az képek és a séma párosítását, ezáltal egyéb funkciókkal is ellátta (cím, képváltás nyilak segítségével, miniatűr nézet).

Összegzés

Nagyatád a Dunántúli-dombság középső részén található Belső-Somogy egyik legjelentősebb települése. A város a Kis-Balaton és a Dráva völgye közti homokfelszín területén fekszik. A terület formakincsét a szél és a folyóvizek munkája együttesen alakította. A középtáj jelenlegi morfológiája a pleisztocén földtörténeti korban kezdett kialakulni és ez a folyamat máig tart. Nagyatád és környékének éghajlatában ugyanazon körülmények játszanak szerepet, ami Magyarország egészére jellemzőek: nyugatról az Atlanti-óceán felőli, délről a Földközi-tenger irányából érkező mediterrán hatások alakítják a klímát. Eszerint kistájunk mérsékelt meleg és mérsékelt nedves típusú. Nagyatád vízfolyása a Rinya patak, ami egyben Belső-Somogy legmeghatározóbb vízrajzi tényezője is. Legfontosabb természeti erőforrásunk a felszín alatti vizek, kiemelten az ásvány- és hévizek. Talajadottságait tekintve a város és környezete nem tartozik a hazánk kiemelt mezőgazdasági területei közé. Alacsony termőképességük miatt talajjavítás többféle módszerét alkalmazzák. A természetes növénytakaró ritka, mert helyét az emberi tevékenység módosította. Somogy megyében tíz országos jelentőségű védett, hetvenkét helyi jelentőségű védett terület van. A védett területek nagysága: 35,6 km², ez a megye területének 5,9%-a. Magyarország állatfajokban egyik leggazdagabb területe, melynek védelme és fenntartása társadalmi érdek. A megye területén kb. 145 növényfaj, kb. 290 gerinces és kb. 140 gerinctelen védett állatfaj fordul elő.

Ikertelepülése Kis- Nagy korrelációs előtagok, összenöttek és közigazgatásilag egységesítették, de elnevezés nem kopott ki a köztudatból.

Köszönetnyilvánítás

Ezúton szeretném megköszönni mindazoknak, akik önzetlenül segítettek a szakdolgozatom elkészítésében. Dr. Irás Krisztina tanárnőnek, hogy vállalta a konzulens szerepét és mindvégig alapos odafigyeléssel ellenőrizte a munkámat.

Továbbá hálával tartozom Hauptman Gyöngyinek, a Nagyatádi Városi Múzeum igazgatónőjének a szakdolgozat során adott hasznos ötleteiért és jó tanácsaiért.

Köszönettel tartozom Kiss Miklós barátomnak, aki bevezetett a honlap-készítés „rejtelseibe”, időt és fáradságot nem sajnálva válaszolt felmerülő kérdéseimre.

Gerlecz Lászlónak, aki büszke nagyatádként mindenben a segítségre sietett és a városról készített fényképeivel gazdagíthattam a honlapomat.

Legvégül, de nem utolsó sorban köszönettel tartozom szüleimnek, hogy mindvégig támogatták egyetemi tanulmányaimat.

Irodalomjegyzék

- BURICS (1933)** Burics László: Nagyatád Nagyközség multja és jelene. (1933) Reprint kiadás 1999. Nagyatád, p. 3.
- CSÁNKI (1894)** Csánki Dezső: Magyarország történelmi földrajza a Hunyadiak korában II., Magyar Tudományos Akadémia, Budapest, 1894. p. 576., 589., 593., 599., 612., 640., 645.
- CSÓTI (2001)** Csóti Csaba: Nagyatád vidékének lakossága a XIX. század első felében (1850-ig) In: Bősze Sándor (szerk.) Nagyatád Monográfiája II. kötet, Kiadó: Nagyatád Város Önkormányzata, Nagyatád, 2001. pp. 23. – 28.
- CSÓTI (2001)** Csóti Csaba: A település népesedési viszonyainak változásai a XVIII. század derekától a reformkorig. 2001. In: Bősze S. (szerk.): Nagyatád Monográfiája II. kötet, Nagyatád, 2001. pp. 158. – 164.
- G. JÁGER (2001)** G. Jáger Márta: A reformkortól az 1848-49-es szabadságharc leveréséig In: Bősze Sándor (szerk.): Nagyatád Monográfiája II. kötet, Kiadó: Nagyatád Város Önkormányzata, Nagyatád, 2001. pp. 9. – 15.
- GÁRDONYI (2001)** Dr. Gárdonyi Máté: A katolikus egyház a XVIII. században. In: Bősze Sándor (szerk.): Nagyatád Monográfiája II. kötet, Kiadó: Nagyatád Város Önkormányzata Nagyatád, 2001. pp. 170. – 183.
- GŐZSY (2001)** Gőzsy Zoltán: Nagyatád története 1690–1823. In: Bősze Sándor (szerk.): Nagyatád Monográfiája II. kötet., Kiadó: Nagyatád Város Önkormányzata, Nagyatád, 2001. pp. 111. – 157.
- MAROSI (1962)** Marosi Sándor: Belső-Somogy In: Néhány dunántúli geomorfológiai körzet jellemzése, Akadémiai Kiadó, Budapest 1962. p.
- MAROSI (1970)** Marosi Sándor: Belső-Somogy kialakulása és felszínalkotása: Belső-Somogy települései c. térkép, Akadémiai Kiadó, Budapest 1970, p.
- MAROSI–SOMOGYI (1990)** Marosi Sándor – Somogyi Sándor: Magyarország kistájainak katasztere II., MTA Földrajztudományi Kutató Intézet, Budapest, 1962. p.
- SOMOGY MEGYE STATISZTIKAI ÉVKÖNYVE 2011 (CD-melléklettel)**
Somogy megye Statisztikai Évkönyve 2011 (CD-melléklettel). Kaposvár, 2012. KSH Somogy Megyei Igazgatósága Kapcsolódó adatok: A járások és a járásokhoz tartozó települések statisztikai alapinformációi XLS-formátumban

http://www.ksh.hu/apps/shop.kiadvany?p_kiadvany_id=13376

[Utolsó elérés: 2013. május 6.]

VONYÓ (2001)

Vonyó Anita: Nagyatád és közelebbi vidékének természeti földrajza. In: Bősze Sándor. (szerk.): Nagyatád Monográfiája I. kötet, Kiadó: Nagyatád Város Önkormányzata, Nagyatád, 2001. pp. 9–11., 23–29., 33–38.

MAGYAR – NOVÁKI (2005)

Magyar Kálmán – Nováki Gyula: Somogy megye várai a középkortól a kuruc korig. Somogy Megyei Múzeumok Igazgatósága Kiadványa, Kaposvár, 2005. pp. 90–91. p. 274.

DR. RÁCZ (2001)

pp. 64-97.

Dr. Rác (2001)

p. 96.,

Dr. Rác (2001)

pp. 64–97.

Hivatkozások

monográfiája II. 23-28. p.

kataszter

<http://www.archivportal.arcanum.hu/kataszter/>

<http://mol.arcanum.hu/terkep/opt/a121112htm?v=pdf&q=WORD%3D%28Nagyat%E1d%29&a=list>

<http://www.archivportal.arcanum.hu/dulo/opt/a111116.htm?v=pdf&q=FALU%3D%28Nagyat%E1d%29&s=SORT&m=1&a=rec>

II kat felm:

III. kat felmérés térkép kivágat:

<http://lazarus.elte.hu/hun/digkonyv/topo/3felmeres.htm>

<http://lazarus.elte.hu/hun/digkonyv/topo/200e/35-46.jpg>

Nyilatkozat

Alulírott, (Neptun kód:) nyilatkozom, hogy jelen szakdolgozatom teljes egészében saját, önálló szellemi termékem. A szakdolgozatot sem részben, sem egészében semmilyen más felsőfokú oktatási vagy egyéb intézménybe nem nyújtottam be. A szakdolgozatomban felhasznált, szerzői joggal védett anyagokra vonatkozó engedély a mellékletben megtalálható.

A témavezető által benyújtásra elfogadott szakdolgozat PDF formátumban való elektronikus publikálásához a tanszéki honlapon

HOZZÁJÁRULOK

NEM JÁRULOK HOZZÁ

Budapest, 2012. május 15.

.....

a hallgató aláírása